



# riusec

FEBRER 2016 / Núm. 322



Ajuntament de  
Cerdanyola del Vallès



Red de ciudades de  
Ciencia e Innovación

El comerç i l'hosteleria  
a la ciutat

Un Carnaval participatiu  
i divertit



# riusec 322



Ajuntament de  
Cerdanyola del Vallès

Ajuntament de Cerdanyola  
Redacció  
Gabinet de comunicació  
Fotografia  
José Rodríguez Urbano  
Impressió i plegat  
Cromo-System  
Distribució  
Distmail SL  
Dipòsit Legal  
B-8726 / 81

Foto portada/ Comerç i hosteleria / Carnaval  
Editorial/ La salut del Parc Taulí  
Reportatge/ Comerç i Restauració  
Ciutat/ Antenes de Telefonía, Carnaval, Beca Rotary  
Institucional/ Horts socials, Obres, Dusi, Parc Taulí  
Entrevista/ Albert Roma  
Equipament / Can Serraperera  
Fem Memòria/ Abans de l'Alba  
Esports/ Mater Fit



## @Cerdanyola, el twitter de l'Ajuntament

@cerdanyola és, des del maig de 2009, el perfil municipal a Twitter.

L'Ajuntament publica diàriament, entre d'altres piulades o tuïts, informacions de servei - farmàcia de guàrdia, incidències a la via pública, etc.. -, notes d'agenda i notícies de

www.cerdanyola.info. També recull les aportacions del veïnat, a través de les seves piulades, esdevenint un canal més de comunicació bidireccional que complementa els ja existents entre l'Ajuntament de Cerdanyola i la ciutadania.

# Editorial

## La salut del Parc Taulí

La situació de l'Hospital Parc Taulí és un símptoma de la mala salut dels nostres centres sanitaris. La sanitat pública catalana ha patit una greu davallada durant els últims anys, i el Taulí n'ha estat un dels hospitals més afectats.

Com a ciutadania i, sobretot, com a ajuntament, no ens podem quedar de braços plegats contemplant la degradació progressiva del servei que ofereix el nostre centre hospitalari de referència. Cal que donem ressò a les reclamacions que ens arriben, tant des dels pacients i familiars com dels equips de professionals que han estat suportant i neutralitzant els efectes de les retallades en els últims mesos.

És per això que des de l'ajuntament de Cerdanyola del Vallès ens hem posat d'acord amb tots els ajuntaments de l'àrea d'influència del Parc Taulí per reclamar allò que considerem un dret bàsic; la dotació dels recursos suficients per tal que el nostre hospital ofereixi resposta a les necessitats de la ciutadania. No es tracta només de treballar per un hospital que

garanteixi els nostres drets, es tracta també de dotar el servei de salut de bons equips d'assistència primària, de garantir l'accés en transports públic als centres de salut i de descentralitzar serveis d'acord amb l'evolució demogràfica de la comarca.

La sanitat pública ha estat víctima de les retallades dels pressupostos de la Generalitat durant els últims anys. Això afecta a infraestructures, material i professionals. Els ajuntaments tenim el deure de posar-nos al costat de la ciutadania i lluitar per un servei públic de qualitat i accés universal, un servei que cobreixi les necessitats que tenim a la nostra comarca. Però també creiem que el model de sanitat pública ha patit un procés de privatització i mercantilització que no té res a veure amb les retallades, sinó amb un model que posa per davant el negoci i no les persones.

La lluita pel Parc Taulí no només té a veure amb els recursos, sinó també amb una sanitat pública de debò.



## Cerdanyola Oberta

Cerdanyola Oberta és una xarxa virtual de cooperació empresarial i networking on intercanviar coneixement i necessitats per impulsar el creixement econòmic a la ciutat. Es basa en tecnologies i eines web 2.0 A <http://www.cerdanyolaoberta.cat/> hi ha

els serveis de Can Serraperera, eines, recursos i continguts interactius d'alt valor afegit i sense cost. S'adreça a tots els agents econòmics: entitats, universitat, empreses, emprenedors, associacions, ciutadans i administració pública.

## Reportatge

# Bon producte i tracte familiar se

Cerdanyola compta amb un sector comercial i de restauració variat i de qualitat que reivindica un seguit d'intervencions per millorar el servei.



L'Avinguda Catalunya és un dels principals eixos comercials de la ciutat



La peatonalització del carrer de Sant Martí ha potenciat el comerç a la zona

El sector comercial de qualsevol poble o ciutat és fonamental per donar vida als seus carrers i perquè la ciutadania, si no vol, no tingui la necessitat de desplaçar-se fora a adquirir els productes que necessita, gaudir d'un bon àpat o passar una bona estona escoltant música en un local de lleure.

Els petits i mitjans comerços locals així com la xarxa de lleure i restauració ajuden a la recuperació i el manteniment de la identitat de la ciutat. Generen ocupació estable local, preserven la biodiversitat, humanitzen les relacions socials en

propiciar i mantenir el tracte humà amable i personalitzat, faciliten la vida d'importants sectors socials amb dificultats per accedir a les grans superfícies de perifèria: joves, jubilats, aturats, gent gran...

Aquestes són algunes de les raons més destacables per les quals val la pena fomentar el comerç i la restauració local. Perquè de vegades, el millor està més a prop del que imaginem.

### El comerç local a Cerdanyola

El comerç de proximitat a Cerdanyola,

com a molts d'altres municipis, té aspectes clarament favorables, com ara el tracte personalitzat i la confiança, característiques difícils de trobar en un gran centre comercial. En aquest sentit, la nostra ciutat disposa d'un bon comerç, molt variat i atractiu i d'uns locals de restauració amb una oferta gastronòmica àmplia. Però podria ser molt més atractiu si, d'una banda, aquest comerç i restauració més proper és conscient que ha de saber oferir un plus al veïnat, i no quedar-se únicament amb el producte que tenen exposat, així com saber adap-

## El mercat de Les Fontetes



El mercat de Les Fontetes es va inaugurar l'any 1966. Actualment, amb dades d'aquest gener, hi ha 59 parades, 49 d'elles obertes, 8 tancades i 2 de l'Ajuntament (el punt "d'internet" i la parada on es fan els actes públics). Les parades més nombroses són les de fruites i verdures (amb 7), aviram (també 7) i peix fresc (amb 6). També es pot trobar carnisseria, cansaladeria, menuts, pesca salada, llegums, congelats, queviures, pa i pastisseria, plantes i flors, drogueria, perruqueria i bar cafeteria.

## El mercat de Serraperera



El mercat de Serraperera es va inaugurar l'any 1974. Actualment, amb dades d'aquest gener, hi ha 52 parades, 43 d'elles obertes, 8 tancades i 1 de l'Ajuntament (el punt de trobada). Les parades més nombroses són les de cansaladeria (amb 7) i aviram i peix fresc (totes dues amb 5). També es pot trobar carnisseria, menuts, pesca salada, llegums, congelats, pa i pastisseria, celler, dietètica, drogueria, perruqueria i bar cafeteria.

L'horari és: dilluns de 8h a 13h; dimarts, dimecres i dijous de 7.30h a 13.30h  
divendres de 7h a 14h i de 17h a 20h i dissabte de 7h a 14.30h.

# ense sortir de la ciutat

tar els seus horaris a la necessitat de la clientela i d'altra banda, les administracions també són conscients que cal ajudar-lo i potenciar-lo.

## Demandes

Precisament des de les diferents associacions de comerciants i hostaleria s'assenyala que cal actuar de manera urgent en determinats aspectes. Un dels primers punts a abordar és el de la mobilitat. Segons els portaveus d'aquestes associacions, la ciutat convida més a sortir que no pas a entrar i per aquest motiu ja fa temps que es reclama que alguns carrers canviïn de sentit. Un altre problema destacat és l'aparcament al qual s'hauria de donar un tracte especial de tal manera se faciliti l'accés a la clientela.

Altres reivindicacions passen per la millora de l'enllumenat, la neteja, el reforç de la seguretat i l'adequació d'algunes zones que estan molt deteriorades. Entre les preocupacions més temudes es troba la hipotètica construcció d'un centre comercial als terrenys del Centre Direccional, un projecte que perjudicaria seriosament el comerç local, segons resalten.

En aquest sentit, des del consistori es

## L'Ajuntament vol respondre les demandes de comerciants i resturadors amb una proposta de treball conjunt

vol potenciar molt el comerç local, protegint-lo de possibles implantacions de grans àrees comercials al municipi, perquè el comerç i l'hostaleria de proximitat són els que en definitiva "generen llocs de treball".

Els responsables municipals manifesten la seva intenció de treballar conjuntament amb els representants del comerç, l'hostaleria, els mercats municipals, els marxants i el lleure nocturn per arribar a un consens "sempre que sigui possible" en els temes que els afecten.

També hi ha la intenció decidida "a mantenir el suport municipal a les campanyes de promoció de l'activitat comercial, hostalera d'oci nocturn i la creació dels espais de treball necessaris entre aquests sectors i l'Ajuntament on dissenyar els instruments que els permetin ser més competitius".

## Perquè comprar a prop de casa

### 1- Tindràs atenció personalitzada.

(Els botiguers solen ser especialistes que t'atenen en un espai més familiar i reduït)

### 2- Et serà molt més còmode, perquè el comerç està més a prop

### 3- El comerç de proximitat té cura del medi ambient.

(Evites desplaçaments en cotxe i redueixes, per tant, la contaminació ambiental).

### 4- Dóna vida als carrers i afavoreix les relacions entre el veïnat.

### 5- CoHabora amb les nostres associacions i amb les nostres activitats de ciutat

### 6- Genera ocupació i economia local.

(Crea llocs de treball estables i de qualitat).

### 7- En comprar productes locals, les distàncies entre els llocs d'elaboració o cultiu són més petites, amb la qual cosa l'impacte a l'entorn és menor.

### 8- Els beneficis reverteixen en el propi municipi.

## Cerdanyola té més de 750 establiments

Cerdanyola té censats més de 750 establiments comercials de tots els sectors, segons dades de Promoció Econòmica de l'Ajuntament. Tenint en compte que l'Associació Cerdanyola Comerç i Serveis agrupa 180 comerços, l'Associació de Comerciants de Sant Antoni-Bonasort 72 i el Gremi d'Hostaleria té 150 agremiats, la resta d'establiments no estan associats a cap entitat.

Els més nombrosos són els bars i restaurants. Concretament, hi ha 116 bars, 30 restaurants i 70 locals amb l'epígraf de bar-restaurant. Altres tipus de comerços abundants a la ciutat són els autoserveis-supermercats que arriben a 41 i les fleques-degustació a 40.

Pel que fa al sector alimentari trobem 21 establiments de fruites i verdures, 12 carnisseries, 11 rostisseries, 10 pastisseries, 7 confiteries, 4 peixateries i 4 pizzeries.

Les botigues dedicades a la roba i el parament de la persona són 55, les de calçat 16, els establiments de llenceria són 7, hi ha 9 merceries i 4 botigues de marroquineria.

També hi ha 12 botigues d'esports, 14 joieries-rellotgeries, 15 botigues d'informàtica, 10 de telefonia mòbil, 10 de fotografia, 3 videoclubs i 5 d'electrodomèstics.

Cerdanyola també compta amb 14 farmàcies, 13 establiments de mobles i decoració, 10 papereries, 6 llibreries, 5 botigues de joguines i 4 quioscos, 13 botigues d'animals, 11 de plantes, 9 ferreteries, 7 empreses de vehicles, 10 òptiques, 12 de parament de la llar, 8 estancs, 10 drogueries, 12 perfu-



Cerdanyola disposa de tres associacions on s'aglutina bona part del comerç i la restauració

### Associació Cerdanyola Comerç i Serveis.

President: Xavier Olivé.  
Telèfons: 93 580 29 91/  
93 580 91 52

### Associació de Comerciants de Sant Antoni-Bonasort.

President: Gregorio Mañas. Telèfon: 692 667 554

### Gremi d'Hostaleria.

President de la Junta poblacional: Antonio Castro.  
Telèfon: 618 519 411

# L'empresa de fer ciutat

La Beca del Rotary Club a l'emprenedoria és un gra de sorra més en la generació de dinamisme econòmic i creació d'ocupació a la ciutat, una responsabilitat compartida entre sector públic i privat.



Millor Energy Solutions, fundada per Baltasar López, va ser la guanyadora de la IV Beca Rotary

**La combinació de creixement econòmic i vesant social és fonamental per anar cap a una societat més justa i igualitària**

L'aposta per la innovació com a motor de sortida de la crisi i l'obligació de combinar creixement econòmic i vesant social, són fonamentals per anar cap un model econòmic que construeixi una societat més justa i igualitària. La IV Beca Rotary, lliurada en el transcurs de la Nit de Cerdanyola Empresarial, ha estat per a Millor Energy Solutions en una edició on destaca la gran vàlua d'altres cinc iniciatives sorgides al municipi.

## Millor Energy Solutions

Millor Energy Solutions, fundada per Baltasar López, fabrica bateries especialitzant-se en el disseny, desenvolupament i industrialització per a projectes de mobilitat sostenible d'alt valor afegit, fent-ho a través del desenvolupament de tecnologia pròpia basada en cel·les electroquímiques de liti, les quals permeten prestacions molt superiors a les existents fins al moment.

## H2O Now

H2O Now, creada per Marc Felip, Felix Klöckner i Jose Luís Martín, es dedica al desenvolupament de software per millorar l'accés a l'aigua potable a les zones rurals de l'Àfrica subsahariana. Les bombes habilitades per H2O Now estaran connectades a la xarxa 2G i carregaran informació diària sobre l'ús de la bomba i la qualitat de l'aigua. Aquesta informació, junt amb altres recomanacions sobre l'ús i l'accés a l'aigua, arribarà als usuaris finals a través del telèfon mòbil.

## MEL

MEL és el projecte d'Educació per la Sostenibilitat adreçat a alumnes d'ESO i de Batxillerat ideat per Maria García, Laura de la Orden i Laura Barba.

A través de la realització de tallers i l'elaboració de material didàctic es promou l'aprenentatge dels valors i presa de consciència de la sostenibilitat ambiental, econòmica i social com a eina per transformar la societat.

## Motospirit

Motospirit és un projecte col·lectiu de mobilitat sostenible per desenvolupar, construir i comercialitzar una motocicleta propulsada per un motor elèctric per l'ús en ciutats, vies interurbanes, viatges per autopistes i circuits.

**Mobilitat sostenible, conciliació familiar, potenciar la lectura, racionalitzar el consum, alguns objectius dels nous emprenedors**

## Llibreria Lilliput

La Llibreria Lilliput, comandada per Arantxa Medina i Núria Nájera, ha nascut amb la missió de potenciar l'hàbit de la lectura en infants, adolescents i els seus pares, i ho fa a través de la venda al detall de llibres amb valors educatius, joguines pedagògiques i la realització de sessions de contacontes i tallers de manualitats.

## Un Món Màgic

El centre de suport familiar Un Món Màgic, dirigit per Consuelo Figueroa i Francisco Expósito, s'adreça a famílies que tenen dificultats per a conciliar la vida laboral amb la cura dels seus fills i filles.

La metodologia que apliquen és una pedagogia basada en l'experimentació com a base de l'aprenentatge i en la participació activa dels pares i mares.

# Una alternativa tecnològica a la radiofreqüència és possible

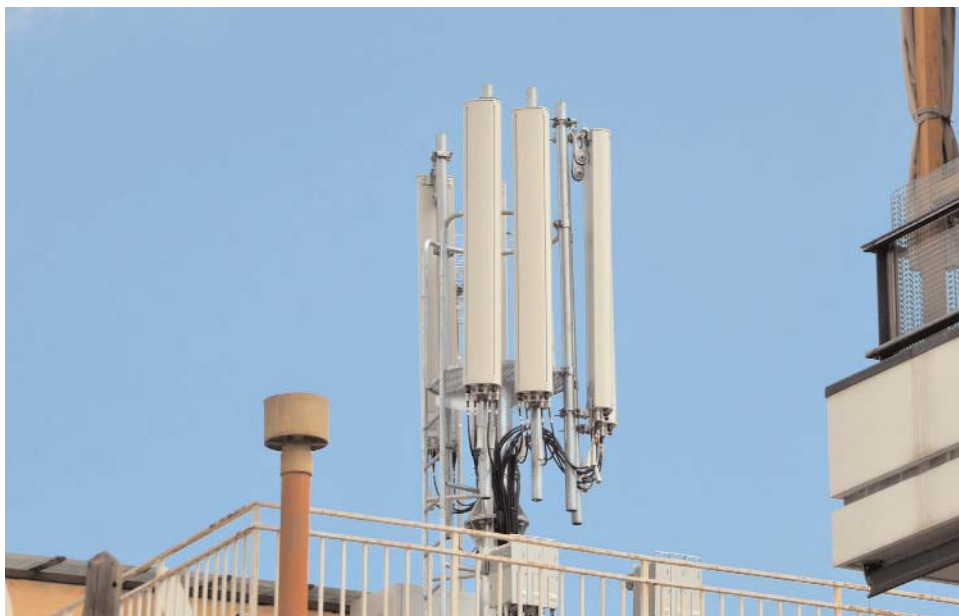
**La Plataforma No als repetidors de telefonia mòbil al casc urbà i l'AVV del Turonet demanen una revisió de la ubicació i potència dels 45 repetidors repartits per la ciutat.**

La Plataforma No als repetidors de telefonia mòbil al casc urbà i l'AVV del Turonet continuen amb l'objectiu d'informar la ciutadania sobre els perills potencials de l'exposició a la radiofreqüència i demanar la seva implicació per sol·licitar una tecnologia biocompatible i de fer un ús responsable. Amb aquesta finalitat van organitzar un acte a la Biblioteca Central amb la presència de l'enginyer tècnic en Telecomunicacions, Josep Vilches; la doctora d'atenció primària, Carmen Ruiz i el regidor de Medi Ambient, Ivan González.

## Hi ha alternatives

Segons els experts, actualment hi ha més de 8.000 estudis que corroboren la relació entre malaltia i radiofreqüència i la possibilitat de que es converteixi en un greu problema de salut pública va en augment, segons va alertar Vilches qui, a més, va posar de relleu la importància de difondre la informació entre la ciutadania perquè prengui consciència de la situació. El perill està en "l'elevada radiació i la continua exposició", però va assegurar que hi ha alternatives com una tecnologia biocompatible i fer un ús responsable de la mateixa.

La doctora Carmen Ruiz va demanar autorresponsabilitat, ser conscients de la situació i posar els mitjans per evitar els efectes de la radiofreqüència per a la salut de les persones. No es tracta de renunciar a la tecnologia, sinó "de fer un ús adequat i establir pac-



El principal perill de les antenes de telefonia està en l'elevada radiació i la continua exposició

tes amb les empreses de telefonia mòbil perquè baixin les potències". També va reclamar mantenir la màxima precaució amb els infants, ja que són "més vulnerables als efectes adversos d'aquestes xarxes". La doctora té prevista una reunió amb la Federació d'Ampes de Cerdanyola per informar-les sobre el tema.

El regidor de Medi Ambient, Ivan González, va reiterar que l'Ajuntament continuarà al costat del veïnat i de la Plataforma perquè La Llei de Telecomunicacions del 2014 és "una

lleï injusta que prioritza el negoci per damunt de la salut de les persones".

L'entitat continua la recollida de signatures per demanar no només que no s'instal·lin les antenes dels carrers del Reinaxement i de Pompeu Fabra sinó perquè es revisin la ubicació i potència dels 45 repetidors repartits per tota la ciutat i que es faci un estudi acurat de necessitats reals a la ciutat per crear un model saludable.

Per a més informació:

norepetidorscerdanyola@gmail.com

## Al-anon, 25 anys de lluita contra els efectes de l'alcoholisme sobre les famílies

Patir la malaltia de l'alcoholisme no afecta només a la persona malalta. Familiars, amics, companys de feina també es veuen afectats. L'associació de familiars de persones alcohòliques Al-Anon vol donar suport a familiars i amics lluny de sectarismes, religions o política i amb l'objectiu de donar informació i intercanviar experiències i sempre respectant l'anonimat de totes les persones.

El col·lectiu ha celebrat aquest mes de gener els 25 anys de treball a Cerdanyola amb una reunió celebrada

al local veïnal del carrer de Francesc Layret, 74. Els seus integrants destaquen que l'entitat permet trencar l'aïllament, compartir els problemes i trobar orientació davant les greus dificultats de convivència amb la malaltia i els altibaixos emocionals que pateixen les persones de l'entorn. Un altre objectiu és evitar els tabús socials a l'entorn d'aquesta malaltia i difondre la realitat de l'alcoholisme més enllà dels tòpics i falsedats.

L'alcohol és la droga més consumida i el seu excés provoca problemes físics,

però també emocionals i de conducta. El consum excessiu perjudica el fetge i el pàncrees, causa gastritis i úlceres d'estómac, desnutrició i trastorns al sistema nerviós. La dependència d'aquesta droga agreuja els problemes físics, psíquics i socials.

### Contacte

El telèfon de contacte d'Al-Anon és el 93 310 39 53 i el seu web és al-anonespana.org. Actualment hi ha prop de 300 grups de l'entitat repartits per l'estat, el primer creat l'any 1963.

# El riu de la fantasia flueix per Carnaval



Part de la Comparsa Bar Canaletes, guanyadora del concurs d'enguany

El Carnaval ja és història i els seus dies alegres donen pas, segons diu la tradició, als tristos dies de la Quaresma. Però ens ha deixat l'alegria d'un moment que ens ha permès viure sota altres pells, encarnant vides del passat o imaginant com seran les del futur, transformant-nos en animals, en altres persones, en éssers de ficció, en els nostres herois de somni o del pitjor malson... Tant és, el Carnaval ens convida a do-

nar festa a les nostres pors i vergonyes i deixar via lliure als nostres desitjos i il·lusions ja sigui en solitari, en parella, o formant part d'un grup. Possiblement, el Carnaval no és ja la festa de la disbauxa que diu el tòpic, però conserva elements de sorpresa, un més que saludable component crític i permet alliberar la nostra fantasia deixant que la Rua flueixi com un riu d'imaginació pels carrers de Cerdanyola.

## Premiant la imaginació

La comparsa **Bar Canaletes**, 70 persones amb l'objectiu de fer barri divertint-se, guanyava el concurs de Carnaval. El ramat de **No somos borregos** i l'atracció **Banana Loca** assolien altres dos premis. Mencions especials tenien els **personatges de còmic** de l'Ampa Xarau, la Creu Roja **buscant a Wally** i el **grup de titelles**.

## Aina Sastre guanya el premi Barcanova

**L'escriptora combina realitat i fantasia en la seva obra *Quan arriba el moment*.**

Aina Sastre ha guanyat el premi Barcanova de literatura juvenil amb *Quan arriba el moment*, una narració que combina la fantasia amb els terratrèmols que sacsegen el món dels adolescents. L'autora destaca que aquesta barreja de realitat i imaginació aborda "les coses més comunes de la vida d'una adolescent", una etapa molt intensa de la vida d'una persona.

La novel·la, que es publicarà per Sant Jordi, narra la història de la Lili, una adolescent que cada matí s'aixeca enamorada i amb ganes de canviar el món, però també amb una família que es desfà. La Lili lluitarà pels seus ideals, per la seva família i per les seves relacions, però no està tan segura de sortir amb el cor intacte quan descobreix en els seus orígens una història de bruixes.



Aina Sastre, autora de *Quan arriba el moment*

## Concurs pel cartell de la Festa Major

El concurs per triar el cartell de la Festa Major del Roser de Maig s'ha iniciat amb la recepció d'obres, que es poden presentar fins el 4 de març. El veredict del jurat, format per persones vinculades a l'art, la cultura i el teixit associatiu, es farà públic el 9 de març.

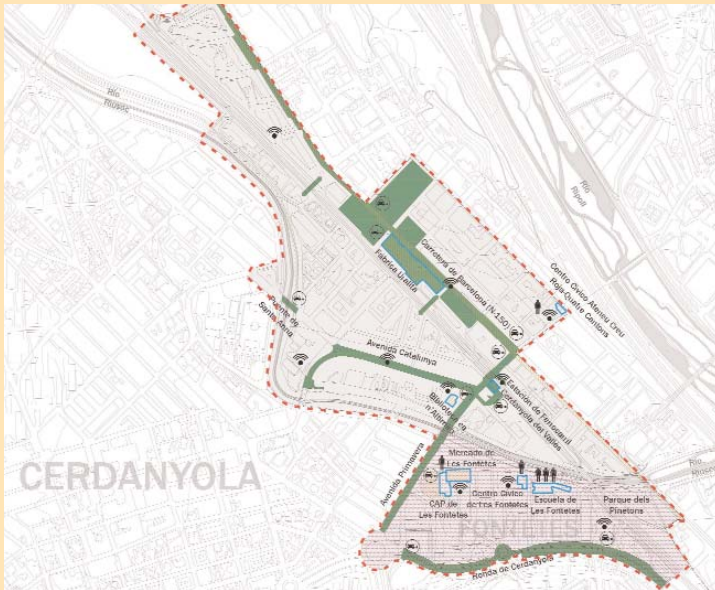
Les obres han de ser originals i inèdites i cada concursant podrà presentar una sola. La mida del cartell ha de ser de DIN3 (29,7x42cm) i en ell ha de constar el text: Festa Major del Roser de Maig 2016 Del 29 d'abril al 2 de maig i el logotip de l'Ajuntament de Cerdanyola.

Les obres s'han de presentar a l'Oficina d'Atenció Ciutadana dins d'un sobre en blanc acompanyat del formulari específic que es pot obtenir al Web de l'Ajuntament o bé directament a l'OAC. Els cartells han de ser anònims, no poden portar el nom de l'autor ni al dors ni al sobre. Les dades de l'autor només es faran constar al formulari de lliurament.



# Cerdanyola demana fons europeus per generar una nova centralitat de la ciutat

El projecte municipal contempla un paper destacat de la ciutadania, a través de processos participatius i altres espais oberts a tothom.



El DUSI contempla actuacions a diferents barris de la ciutat

El projecte s'emmarca en l'Estratègia de Desenvolupament Urbano Sostenible Integrado (DUSI) promogut per la Unió Europea. La proposta municipal s'implementaria entre el 2016 i el 2022. Contempla actuacions a les zones de Les Fontetes, Quatre Cantons, Carretera de Barcelona, antigues naus de l'empresa Uralita i a l'Avinguda de Catalunya.

Per a tirar-lo endavant s'ha presentat una proposta a la convocatòria de subvencions DUSI, proveïda econòmicament de fons europeus FEDER, que gestiona i aprova actualment el govern de l'Estat Espanyol.

## El DUSI de Cerdanyola del Vallès

Els objectius del projecte passen per crear una nova centralitat a Cerdanyola (fins ara inexistent) que potenciï els espais i equi-

paments públics com a espais i equipaments de ciutat, que millori la vida de la població dels seus barris afavorint la cohesió social i que, a més, ho faci de forma sostenible energèticament.

L'estratègia municipal preveu quatre grans objectius:

### 1. Transformar la zona, aprofitant els recursos existents.

Destaquen accions com vianantitzar l'Avinguda Catalunya; adequar l'entorn de l'estació de Renfe i col·locació d'una Oficina de Turisme; renovació global de l'enllumenat públic; construcció d'un nou pont de Santa Anna.

### 2. Dotar als barris amb equipaments referents de ciutat

Algunes de les actuacions destacades són l'adquisició d'una de les antigues naus de l'empresa Uralita, l'E, convertint-la en un equipament d'innovació social, tecnològica i energètica; dotar l'antiga biblioteca de Can Altimitra, amb una equipació referencial en noves tecnologies i creació del Punt Informàtic i Aula Multimèdia al Centre Cívic Ateneu - Creu Roja - Quatre Cantons i Implementació d'un projecte d'Smartcity per a control de la gestió dels Serveis municipals. la instal·lació.

### 3. Conversió de la zona en un espai productiu basat en l'economia social i de proximitat

Les actuacions més destacades contempnen la reurbanització integral del tram local de la carretera de Barcelona (N-150), pensant en el vianant; la instal·lació de punts de recàrrega de vehicles elèctrics, així com l'inici de la renovació de la flota municipal amb vehicles d'aquestes característiques.

### 4. Promoure la cohesió social a través d'una transformació comunitària

Les propostes més destacades passen per dissenyar i implantar un Pla de Dinamització Comunitària, establint-se a l'Escola Les Fontetes. També es contempla descentralització del Serveis Socials, ubicant-lo a l'edifici del CAP Fontetes. Es vol dinamitzar econòmicament la zona i es contempla rehabilitar habitatges al barris, així com la millora de la llotja de Les Fontetes.

## El ple aprova els impostos i taxes municipals per al 2016

Els grups municipals de CxC, CiU, ERC i ICV-EUiA-MES, van donar el seu suport a les Ordenances. El PP, PSC i Ciutadans van votar-hi en contra.

El procés d'elaboració de les ordenances fiscals, el qual es va iniciar amb la celebració d'una Audiència Pública ha finalitzat amb èxit, aconseguint una fiscalitat més justa i progressiva per a la ciutat.

Els principals canvis impositius són la baixada de l'IBI en un 2,5%, fet que representaria una baixada d'ingressos de 500.000€ la qual s'ha compensat amb un augment del mateix IBI als immobles

no residencials amb el valor cadastral més alt, iniciant així una fiscalitat més progressiva. També ha disminuït en un 11% la plusvàlua en part compensada per l'augment a l'IAE, impost que només paguen les empreses que facturen més d'un milió d'euros.

Pel que fa referència a les taxes municipals, els principals canvis passen per posar en pràctica la taxa dels caixers automàtics i tenir en compte la superfí-

cie dels locals per al càlcul de la quota de la taxa dels residus comercials.

La gestió del cobrament dels tributs la du a terme l'**Organisme de Gestió Tributària de la Diputació de Barcelona**.

Carrer d'Altimitra, 48, 1r C,  
telèfon 93.472.91.70.  
a/e: orgt.cerdanyola@diba.cat.

# Cerdanyola estarà present a la Taula Comarcal de Salut

**Els alcaldes i alcaldesses del Vallès Occidental acorden sol·licitar una reunió amb el conseller de Salut de la Generalitat, Antoni Comín, per abordar l'atenció sanitària al territori**

Tot i no tenir competències en aquest àmbit, des dels municipis es considera que els ajuntaments no es poden quedar al marge d'aquesta problemàtica i per això han aprovat crear una Taula de Salut amb l'objectiu de defensar la millora de l'atenció sanitària a la comarca.

La Taula vol ser una veu comuna davant la Generalitat de Catalunya per paliar els dèficits del sistema sanitari i que afecta als usuaris.

Els propers dies el Consell d'Alcaldes i Alcaldesses sol·licitarà una reunió amb el conseller de Salut de la Generalitat de Catalunya, Antoni Comín, per abordar les diferents qüestions que afecten a l'atenció sanitària al territori.



L'Ajuntament de Cerdanyola va acollir una de les reunions per tractar la qüestió

## Reunió

Els alcaldes i alcaldesses del Vallès Occidental coincideixen que la situació de col·lapse sanitari hospitalari està relacionat amb les mancances de l'atenció primària a la comarca i demanen la construcció dels equipaments sanitaris, acompanyats d'un increment de recursos i de plantilla.

El passat mes de desembre, l'alcalde de Cerdanyola, Carles Escolà, en compliment

d'una moció de Ple, convocava a una primera reunió als alcaldes i alcaldesses de 9 poblacions que tenen com a referència hospitalària la Corporació Sanitària Parc Taulí.

En aquesta reunió es parlava del col·lapse i la problemàtica que presenta aquest centre hospitalari i s'emplaçaven a una

propera reunió que es va celebrar el mateix dia de la reunió del Consell Comarcal a la ciutat de Sabadell.

*Si t'interessa el tema pots llegir l'editorial d'aquesta mateixa publicació. (Pàg 3)*

# El MAC obté un segell de qualitat turística

El Museu d'Art de Cerdanyola ha superat el Comitè de Distinció i ha rebut el segell de qualitat turística SICTED (Sistema Integral de Calidad Turística Española en Destino), una distinció que generarà valor pel visitant i per la destinació. És un reconeixement a l'esforç i compromís amb la qualitat i la millora contínua. El distintiu té validesa biennal, encara que està condicionat a una avaluació anual de seguiment.

El distintiu SICTED està promogut pel Consorci de Turisme del Vallès Occidental amb l'objectiu d'incrementar la competitivitat turística de la comarca. Cada any, les empreses i serveis turístics participants reben formació, assistència tècnica individualitzada i assisteixen a tallers per tal de poder obtenir a final d'any el distintiu. Abans però han de passar una avaluació, els informes de la qual es revisen a la Taula de Qualitat de la



Façana del Museu d'Art de Cerdanyola

destinació, un òrgan col·legiat que té com a principal funció aprovar anualment els informes d'avaluacions externes i proposar la concessió, renovació o revocació del distintiu a les empreses participants a SICTED.

## Ca n'Oliver serà BCIN

El Poblat Ibèric de Ca n'Oliver, l'assentament ibèric més destacat de la comarca i peça fonamental dins l'estudi de l'antic territori de la Laietània i del món ibèric català, es convertirà en Bé Cultural d'Interès Nacional. La publicació al DOG de la incoació de l'expedient suposa començar el procés d'instrucció.

Ara cal un informe favorable del Consell Assessor del Patrimoni Cultural de Catalunya i també de l'Institut d'Estudis Catalans o d'una de les institucions científiques, tècniques o universitàries de prestigi o competència reconeguts.

Finalment, la declaració del jaciment arqueològic de Ca n'Oliver com a BCIN ha de ser acordada pel Govern de la Generalitat a proposta del conseller de Cultura.

# Millorant l'espai públic

## Pavimentació i reparació de voreres



### Serraperera

Obra de manteniment consistent en demoldre i tancar escocells que per diferents motius no disposen d'arbres i representen un perill per als viants. Es treballa als carrers de la Clota, Sol, Argentina, Lluna, Renaixement, Meridional, Serragalliners, avinguda d'Espanya, avinguda d'Europa, Ronda de Serraperera, carrer de Londres, Llevant, Amèrica, París, Castella, Bèlgica i avinguda de Roma. La firma Construcciones Caler és l'adjudicatària de l'obra amb un pressupost de 28.033,28 euros.



### Illa 7 (Zona dependències àrea social)

Es substitueix el paviment de formigó per un d'aglomerat asfàltic. Es restaura l'asfalt de les dos zones d'aparcament, l'adjacent a l'Àrea Social, a l'Avinguda d'Espanya, i la del carrer de Diagonal al costat de l'Escola Serraperera. Representants de la Comissió de treball de l'àmbit de la discapacitat han aportat observacions a l'actuació que es farà a l'Illa 7, guanyant en accessibilitat. Els treballs els farà en 2 mesos Construcciones Caler, amb un pressupost de 200.799,97 euros



### Plaça Josep Viladomat

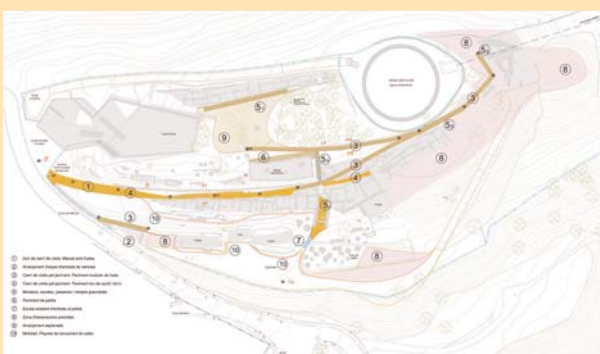
Es substitueixen tots els paviments, modifiquen els escocells dels arbres, els elements de recollida d'aigües pluvials i les llumeneres dels fanals, instal·lant-se unitats més eficients energèticament. També es renovaran tots els elements de mobiliari urbà. L'empresa adjudicatària és Construcciones y Servicios Faus, qui farà l'obra en 2 mesos. L'adjudicació té un pressupost de 101.400,00 euros.

## Equipaments



### Casal de Joves

En continuïtat de les reformes engegades l'any 2015, es duen a terme les actuacions de reforma de la façana del Casal de Joves. Els treballs comportaran el canvi de les reixes de portes i finestres, a càrrec de l'empresa Tecnivall per un cost d'11.884,62€. La neteja, reparació i pintura de les parets exteriors de la façana ho fa l'empresa Món Vertical per un cost de 34.869,78€. Les actuacions finalitzaran a mitjans febrer.



### Millora dels accessos i itineraris de Ca n'Oliver

Es millorarà el ferm dels carrers, renovant els paviments tous i instal·lant passeres i rampes de taulons per salvar els desnivells. Es farà un accés de visita a la zona est del poblat. I es crearan plataformes d'observació tant sobre les restes com de l'entorn. Es renovaran i ampliaran les línies de separació entre espais transitables dels que no ho són. Es completarà la senyalització de direcció i informació del jaciment. L'empresa Moix Serveis i Obres, SL. és qui farà l'obra en 4 mesos. El pressupost és de 80.120,36 euros, finançats per la Diputació de Barcelona.

# Espai dels grups municipals

***Cada grup municipal amb representació al ple disposa d'un espai en aquesta secció d'opinió. El tema és lliure.***

***Als grup se'ls hi faciliten els caràcters dels que disposen per escriure. Si es supera el número de caràcters es redueix el cos de lletra fins encabir el text a l'espai establert.***



## Transparencia es dar cuenta del trabajo hecho

En Ciutadans (C's) tenemos la creencia de que lo que exigimos al resto de partidos debemos también exigírnoslo a nosotros mismos. Por eso, al igual que pedimos al gobierno que de cuenta del trabajo realizado también nosotros queremos explicar en qué hemos invertido el tiempo desde el inicio del mandato, porque los ciudadanos tienen derecho a saberlo.

Como bien es sabido, entre otros temas, se han debatido las ordenanzas municipales, con las que no estuvimos de acuerdo porque no existe beneficio económico alguno ni para los ciudadanos en general ni para los comerciantes en particular. En julio presentamos al pleno y se aprobó una propuesta para que se llevase a cabo un pacto de compromiso entre todos los grupos políticos para mayor transparencia y evitar la corrupción en el consistorio. Fue también nuestro grupo quien evitó la segregación inmediata de Bellaterra, mediante la moción presentada en julio a la que después se adhirieron todos los partidos excepto el PP. El pasado mes de octubre propusimos y se aprobó la creación del Consell para la diversidad funcional ya que este colectivo está bastante olvidado y es necesario reactivar su participación en las decisiones que se tomen respecto a la ciudad. No podemos olvidar, por último, que nuestra propuesta de rehabilitación de la ciudad, uno de los problemas básicos de Cerdanyola, también ha sido aprobada por el pleno. Propuestas para mejorar la ciudad no nos faltan y apoyos hemos tenido. Ahora sólo queda esperar que todo esto se empiece a poner en práctica. Pero eso ya no depende de nosotros, sino de la voluntad del gobierno, que hasta la fecha no parece evidenciarla.



## Consigamos Zona 1

Muchos ciudadanos y ciudadanas se desplazan diariamente a trabajar en transporte urbano. Ello supone un gasto importante que no debería ser tan elevado si, como debería, Cerdanyola perteneciese a la Zona 1 del sistema tarifario del transporte público. Es una reclamación ciudadana recurrente y los socialistas de Cerdanyola hemos decidido que sea una de las prioridades de nuestra ciudad para esta legislatura municipal. Creemos sinceramente que no existe ninguna explicación para que los ciudadanos y ciudadanas de Cerdanyola paguen por el transporte público el doble de lo que pagan los de poblaciones limítrofes o, lo que es peor, ciudades de otras comarcas que se encuentran al doble o triple de distancia de Barcelona que Cerdanyola.

Es por ello que en el pleno municipal de enero presentamos una propuesta para que el gobierno inicie de forma inmediata la negociación para conseguir que Cerdanyola se integre en la Zona 1 del sistema tarifario y pedimos a todo ciudadano/a que esté interesado que nos ayude a conseguir que el gobierno municipal se comprometa a hacerlo.

Gracias por adelantado a todos/as por la ayuda, estamos seguros de que lo conseguiremos!



## Ocho meses perdidos

El pasado 24 de enero hizo ocho meses que se celebraron las elecciones municipales. **Cerdanyola, a día de hoy aún sigue sin tener los aspectos importantes de la ciudad definidos de cara a este mandato**, como por ejemplo el Plan de Actuación Municipal (PAM).

**Actualmente estamos delante de un Gobierno Municipal sin rumbo. Que no da respuesta a una ciudad abandonada**, como por ejemplo sólo hace falta darse una vuelta por la calle Sevilla, cada día más sucia, o con los mismos problemas de inseguridad de siempre en barrios como La Farigola o Bellaterra. A más a más, **Escolà es un alcalde mudo y sometido y chantajeado por CDC y ERC, que ha dejado Cerdanyola en una situación de parálisis.**

**Cerdanyola no puede estar tanto tiempo paralizada**, hay muchas cosas que hacer: faltan equipamientos deportivos, plazas en residencias para nuestros mayores, viviendas con precios asequibles para nuestros jóvenes, un plan de barrios para mejorar nuestras calles,...

Por eso **es necesario un Ayuntamiento liderado por un alcalde que tome decisiones y actúe con determinación y sin complejos para hacer de Cerdanyola una ciudad ordenada.** El alcalde y sus amigos del equipo de gobierno van a remolque de las quejas vecinales y tan solo actúan cuando el problema se desborda.

**En conclusión, a Carles Escolà, la ciudad se le ha escapado de las manos.**



### Ampliem el govern, si és per transformar Cerdanyola

Des del primer dia que vam començar a governar, el Compromís per Cerdanyola **hem estat treballant per tal de fer possible una ampliació del govern municipal que ens permeti dur a terme un programa de transformació** i que, alhora, reflecteixi el canvi de paradigma polític resultant de les darreres eleccions municipals del mes de maig de 2015. Així la nostra proposta ha estat en un pla de governabilitat de 2+2 partits, segons el qual el govern estigués format pels 9 regidors de CxC i ERC, i en segon terme s'establís un acord més ampli amb CDC i ICV-EUiA-MES. La nostra proposta, però, ha resultat incompatible amb la posició d'ERC, que manté la necessitat que CDC formi part del govern, de manera que ens hem vist abocats a haver de decidir entre formar govern amb CDC o bé mantenir un govern de 5 fins on es pugui.

Davant aquest dilema la nostra reflexió ha estat que **només formarem un govern de majoria que inclogui CDC si és per dur a terme, entre tots els partits que vam investir l'alcalde, un ambiciós programa polític de transformació**, capaç de fer net amb la gestió del passat, apostar pels serveis públics i trencar amb les formes de fer política del passat. O és per transformar la ciutat, o no serà.



### Per un any amb encerts

Aquest 2016 que tot just hem iniciat ha de ser un any important per la ciutat. No són poques les dificultats que haurem de superar i és fonamental que fem un esforç per encarar els reptes que el nou any ens porta.

Des d'Esquerra seguirem apostant per la conformació d'un govern amb majoria suficient per gestionar la ciutat amb solvència i d'aquesta manera poder superar una llarga etapa de governs en minoria que no han pogut resoldre els problemes de Cerdanyola. El camí a seguir ha de ser el del diàleg i l'instrument a utilitzar és la voluntat d'acord.

Ens fa falta actuar sobre l'espai públic per aconseguir millorar el mobiliari urbà, lluitar per l'ampliació dels serveis de neteja, començar a eliminar les barreres arquitectòniques i establir prioritats per un mandat que conclourà al 2019 i que els ciutadans jutjaran en funció de les millores concretes que haurem aconseguit materialitzar. Fem-les possibles, la gent s'ho mereix.

Seriositat i bona gestió dels recursos públics. És el que tots estem esperant i farem el possible per aconseguir-ho malgrat els entrebancs que ens hem trobat.



### La transparència en l'Administració Local

En el moment actual, en el que la falta de transparència en el món polític està a les capçaleres de tots els mitjans de comunicació, els partits polítics, més que mai, tenim l'obligació de ser transparents i ajudar en el que sigui possible en la lluita contra el frau. En aquest sentit, s'han aprovat lleis que afecten essencialment a l'administració pública. Pensem que cal fer un pas més enllà i dotar d'altres mecanismes legals al nostre abast per evitar que la corrupció arribi a l'administració local. Una de les formes és garantint que la transparència també arribi a la contractació pública, un exemple és el pla de prevenció de riscos penals, que ja es comença a contemplar en l'Administració pública. Aquest pla garanteix que els processos i sistemes de treball de les empreses s'ajusten a les normes penals, i per tant que no són susceptibles de cometre delictes com per exemple el suborn o el tràfic d'influències. Cal fer un pas endavant per l'honestat, la transparència i la lluita contra la corrupció.



### Cerdanyola necessita un acord

Des de les eleccions municipals hem viscut una activitat electoral i parlamentària molt intensa, a Catalunya i a l'estat. Però a Cerdanyola seguim amb la sensació de trobar-nos aturats, veient com la política municipal funciona al ralenti. Les eleccions a l'Ajuntament van donar força a CxC i ERC per a liderar el canvi que demanaven feia quatre anys. ICV-EUiA-MES hi vam donar suport, respectant la voluntat de les urnes, però avui ens trobem amb una situació de manca de governabilitat, per un lideratge a hores d'ara dèbil des de CxC, i per una incomprendible renúncia a la seva responsabilitat d'ERC, qui hauria de tenir més pes dins del govern. Donada aquesta situació, des d'ICV-EUiA-MES volem explicar dos punts per a nosaltres imprescindibles:

El primer és el nostre paper en la governabilitat: llegim els resultats del maig amb humilitat. El fet que disminuïssim la nostra representació en aquestes eleccions ens diu que Cerdanyola no ens ha donat tant suport com voldríem i que prefereixen que siguin altres forces les que governin. Per això la nostra proposta es manté, en no formar part del govern, però sí que estem disposats a facilitar la governabilitat en funció dels acords programàtics als que arribem, com venim fent des de l'inici de la legislatura. Farem una oposició constructiva, i si el govern s'enforteix i amplia, col·laborativa en tots aquells temes en que trobem sintonia.

Com a segon punt volem destacar la necessitat de Cerdanyola per a que aquesta situació es resolgui l'abans possible. Creiem que tots els partits que vam donar suport a la investidura hem de mantenir una actitud de diàleg, sense posicions prefixades i tancades.

Institucional

# En marxa els horts socials municipals a la zona de Montflorit

Es lliuren les claus de vuit horts de l'experiència pilot d'hortos socials municipals a la zona d'horta de Montflorit



Les persones que han rebut un dels horts socials tindran la seva cessió durant un any prorrogable de mutu acord per tres mesos més

Els nous hortolans ja tenen el seu tros on poder conrear el seu hort. El regidor de l'Àrea de Desenvolupament Social i Territorial, Ivan González, els va lliurar les claus. Els va agrair la seva implicació, perquè amb el seu treball d'horta ecològica ajudaran a la conservació d'una zona del municipi d'alt valor ecològic, al temps que gaudiran de la pràctica i dels beneficis de l'agricultura de proximitat.

Els hortolans han rebut la cessió de l'hort municipal per un període d'un any prorrogable de mutu acord per 3 mesos més.

Els horts es destinen a l'autoconsum, restant prohibit el seu ús comercial. Així mateix els usuaris hauran de complir amb les obligacions establertes per reglament i que principalment van adreçades a fer un ús correcte i respectuós de l'entorn i afavorir una bona convivència amb la resta d'hortolans.

L'experiència pilot s'emmarca en el projecte d'ordenació de la zona d'horta que hi ha al costat del barri de Montflorit per a destinar-lo a horts socials.

## Pla de xoc per garantir els productes de primera necessitat

L'Ajuntament i l'empresa Sumargo-92 signen un conveni per a l'adquisició de productes de primera necessitat per part de les persones que ho necessitin

El regidor de Serveis Socials, Ivan González, i l'administrador de l'empresa Sumargo-92, Juan José Martín Escobar, propietària de la xarxa de Supermercats Martín, han signat un conveni de col·laboració per implementar el projecte de distribució de productes de primera necessitat a les persones que ho necessitin i que així ho valori l'equip de tècnics de Serveis Socials de l'Ajuntament.

El conveni té com a objectiu garantir que aquelles persones o famílies en situació de vulnerabilitat econòmica puguin disposar de productes de primera necessitat de manera immediata. Un altre objectiu és que l'adquisició dels productes garanteixi la privacitat mitjançant un sistema que permeti que les persones puguin adquirir els productes de forma anònima.

Sumargo-92 és una empresa familiar de tercera generació que aposta pel comerç de proximitat. És propietària de la xarxa



Ivan González i José Martín Escobar en el moment de signar el conveni entre Ajuntament i Sumargo-92

de Supermercats Martín amb establiments al carrer de Sant Antoni, a l'avinguda de la Primavera i a la ronda de Guinardó. La cadena de supermercats va

ser reconeguda en la darrera Nit Empresarial de Cerdanyola amb el premi 'Comerç' fent palès el bon treball que fa dins de la ciutat. I

# Roncar un soroll molest que indica problemes importants de salut



**La solució mèdica més eficaç és l'Orthoapnea®**

Pròtesi intraoral a mida. Permet els moviments de la boca i facilita parlar, beure, tossir, etc.



Un dispositiu intraoral que està especialment indicat en el tractament dels roncs i de la síndrome d'apnea del somni

Els roncs es produeixen quan l'aire passa de forma deficient per la faringe. Normalment van acompanyats d'apnees (la respiració es paralitza) Els trastorns del somni afecten la salut física, la mental, la vitalitat, etc., i la qualitat de vida es ressent més del que pensem.

## CLÍNICA DENTAL VIRGEN del PILAR

Cerdanyola: Plaça Sant Ramon, 17 - 93 692 51 08

Ripollet: Rambla Sant Jordi, 78 - 93 594 20 20

Ripollet: Ntra. Sra. dels Àngels, 17 - 93 594 44 90

Pineda de Mar: Av. Montserrat, 33 - 93 767 22 22

[www.clinicapilar.com](http://www.clinicapilar.com)



## THAMES

SCHOOL OF LANGUAGES

Més de 25 anys a Cerdanyola



- Anglès per a primària
  - Anglès per a secundària i batxillerat
  - Anglès per a adults
  - Intensius d'anglès als matins
- 50% subvencionat

**novetat!**

Anglès a l'estranger

### SUMMER ENGLISH

Immersion lingüística al Regne Unit

- Convivència amb famílies britàniques
- Excursions i sortides
- Classes d'anglès
- Activitats culturals, esportives i d'oci

Estades de 2/3/4 setmanes al sud-oest d'Anglaterra.



In preparation for

UNIVERSITY of CAMBRIDGE  
ESOL Examinations

FIRST CERTIFICATE  
CERTIFICATE IN ADVANCED  
ENGLISH  
PROFICIENCY  
IELTS

Més de 25 anys preparant i presentant els nostres alumnes als exàmens de Cambridge



### INTENSIVS D'ANGLÈS ALS MATINS

50% subvencionat

➤ Prioritat en l'expressió oral

THAMES

SCHOOL OF LANGUAGES

Pla a de Sant Ramon, 8 - Cerdanyola / 93 692 94 03 / [thames@thames.es](mailto:thames@thames.es) / [www.thameschool.es](http://www.thameschool.es)



In preparation for  
UNIVERSITY of CAMBRIDGE  
ESOL Examinations



# Cerdanyola en imatges

## Tres Tombs

La passada segueix potenciant la cultura popular tradicional

Veieu reportatge al  
[www.cerdanyola.info](http://www.cerdanyola.info)



Foto: Ajuntament



Foto: Ajuntament



Foto: @jluis8



Foto: Ajuntament

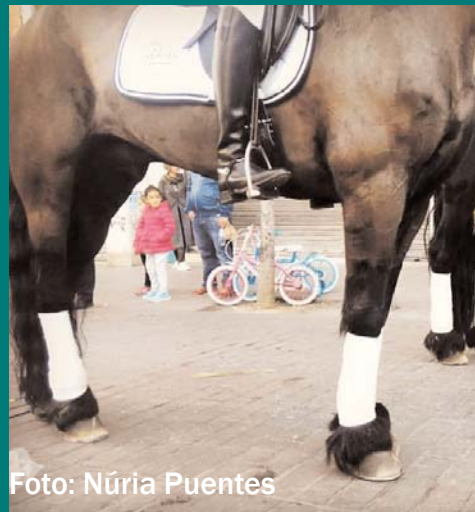


Foto: Núria Puentes

## Cavalcada de Reis

La ciutadania va tornar a sortir al carrer per a donar la benvinguda als Reis d'Orient

Veieu reportatge al  
[www.cerdanyola.info](http://www.cerdanyola.info)



Foto: Ajuntament



Foto: Luís Carlos Palomares Solano



Foto: @mireiatuduri



Foto: Ajuntament



Foto: Ajuntament



# Carnaval

La disbauxa va regnar a Cerdanyola amb la rua de Carnaval

Veieu reportatge al [www.cerdanyola.info](http://www.cerdanyola.info)



Foto: Ajuntament



Foto: Ajuntament



Foto: Ajuntament



Foto: Ajuntament

Aquest recull d'imatges vol ser una iniciativa participada amb la publicació de fotografies fetes per la ciutadania d'esdeveniments que se celebren a la ciutat i publicades a les xarxes socials.

## L'entrevista

# Albert Roma, rescatant vides i valors enmig d'una tragèdia humanitària

El submarinista Albert Roma forma part des del 2015 de l'ONG Proactiva Open Arms que es dedica a salvar les vides de refugiats que arriben a les illes gregues de Lesbos i Chios.

- Com va ser la teva arribada a l'illa de Lesbos?

Arribàvem sense dormir i amb por perquè no sabíem què ens trobaríem. Aquí pots tenir 2 o 3 víctimes però allà si un vaixell es gira tens 50 a l'aigua. Va ser arribar el primer bot i mentre l'agafaves miraves l'horitzó i et venien com 12 més.

- Com és el vostre dia a dia?

Fem equips de 2 o 3 persones. Iniciem guàrdies a les 5h i cada dues hores canviem torn. A les 20h intentem descansar i sopar però tenint dos reactius preparats. La ràdio sona constantment i al telèfon et truquen de matinada. Arriben 20 o 30 bots al dia, però hem tingut pics de 90. És bastant salvatge.

- Què feu quan arriben?

Assegurem que els bots entrin de proa. Sovint es posen nerviosos i comencen a saltar per la borda i si hi ha onades és fàcil que es trenquin una cama o que pugui bolcar i la gent quedi sota el bot. No són embarcacions, són plàstics amb un motor molt precari que falla contínuament i que a vegades es queden a 200 o 300 metres de la costa. Aleshores entrem nedant i els portem a terra. Si hi ha mala mar o estan més endins sortim amb les motos o la barca.

- Sempre assegureu primer als nens?

Són els més dèbils. Allà està fent molt fred i ells van calats. Tots els que arriben estan hipotèrmics, nens i grans.

- Com venen?

Els hi diuen que viatjaran en una embarcació de 20 persones i que tot anirà bé. Quan arriben a la platja són 50 per a un bot en el que haurien d'anar 8. El terra es pot tallar amb una navalla. En ell seuen a les dones amb els nens; algunes d'elles els porten lligats amb adhesiu al pit i si cauen a l'aigua els primers que pateixen són aquests nens. Asseguts al perímetre venen els homes. És la millor manera per a les màfies de ficar molta gent en un bot. Surten de Turquia però venen de Síria, Iraq, Afganistan i fins i tot de Somàlia. Es juguen la seva vida perquè allà d'on són corren perill.



Albert Roma rescatant una nena

-Una dura realitat...

Et desborda perquè veus les pressions i la desesperació que fan que es fiquin 50 persones en un bot. A vegades es desenganxa el terra de l'embarcació i 50 persones cauen a l'aigua sense poder sortir. És una bogeria. Saber que tindràs 50 o 60 rescats, o fins i tot 240, com ja ha passat, i que per desgràcia no podràs arribar a tot... s'ha de saber gestionar.

**"La humanitat s'ha perdut per sempre més? Són persones com nosaltres"**

- Quin rescat recordes especialment?

Era una setmana amb molt de fred, pluja i mala mar, de nit arribaven bots i bots. En un d'ells, una nena de 2 anys. Vaig agafar-la, li vaig prendre el pols i estava inconscient i taquicàrdica. Jo només pensava que no se'm morís a les mans. Vaig començar a cridar al metge i la vam remuntar.

- Com veus les dificultats per entrar a Europa?

Al principi no entenia com podien estar els guardacostes turcs, la patrullera militar i les embarcacions passant pel mig

## Un miler d'arribades diàries

Diàriament arriben a l'illa de Lesbos un miler de persones; amuntegats infants i adults en embarcacions molt precàries en les que posen en perill les seves vides. Fugen de la guerra, de la violència, de la fam... amb l'objectiu d'aconseguir un futur millor. Proactiva Open Arms cobreix 17 quilòmetres de costa ajudant a aquestes persones a trepitjar terra de forma segura.

sense fer res. Aleshores t'assabentes de les màfies, de com treballen, de qui paga a qui i et preguntes... la humanitat s'ha perdut per sempre més? I després posen barreres quan arriben aquí? Són persones com nosaltres. Sents incomprensió i ràbia.

- I quan tornes no et sents descolocat?

El concepte d'urgència-emergència et canvia. Quan reps una bufetada de realitat com aquesta et produeix un canvi intern, de desconfiança, ràbia i credibilitat a nivell global i de les organitzacions polítiques. Estem fent la feina que havíem de fer i s'ha creat un sentiment brutal de germanor amb els equips. Una vegada va arribar una barca que es va quedar a 200 metres i els vam portar a la costa sans i estalvis. Un home va començar a cridar, abraçar-me i fer-me petons. Te n'adones que val la pena.

- Quin missatge donaries a la gent?

Que obrin els ulls perquè és una tragèdia, però de valors morals i humanitària. Ningú vol sortir de casa seva, pujar-se a un bot o caminar 20 dies i jugar-se la vida sense saber on va i què es pot trobar.

**L'entrevista  
sencera, i  
en format  
audiovisual**



# Can Serraperera, referent en el foment del treball i l'ocupació

Des de l'any 1988 i fins l'actualitat, la masia de Can Serraperera ha esdevingut seu de les polítiques actives municipals d'ocupació.



La masia de Can Serraperera és la seu del Servei Municipal d'Ocupació



Joves seguint una acció formativa a la masia de Can Serraperera

L'ajuda en la recerca de feina, la formació i l'assessorament empresarial lligats a un fort compromís social, la cura del medi ambient i la sostenibilitat són els principals reptes als que ha de respondre el Servei Municipal d'Ocupació de Cerdanyola.

La seva missió és contribuir a la dinamització i el creixement econòmic del municipi, a través del foment de l'ocupació, la qualificació professional, el suport al teixit empresarial i la creació i consolidació d'empreses.

Segons explica la seva directora, Salud Navarro, Can Serraperera s'ha configurat com un espai amb un itinerari on la persona que va per primera vegada comença amb una entrevista en profunditat, un currículum i, a partir d'aquí, es decideix si ha d'anar a formació, o directament a ofertes.

Navarro també explica que l'activitat d'aquest servei es divideix en dues parts: usuaris i empreses, unes ja consolidades i d'altres en procés d'emprenedoria. Ambdues a partir d'una bossa de treball o d'empreses.

## Can Serraperera en números

**Programa URBAN:** 21 actuacions, 172 participants, 63 empreses contactades. Tota la ciutadania de Cerdanyola beneficiada.

**Cicle de xerrades empresarials pel desenvolupament de competències professionals:** 80 persones i un percentatge d'inserció del 34%.

**Club de la feina:** 3.079 persones ateses.

**Àrea d'orientació:** 1.030 persones ateses i 646 tutories d'acompanyament i seguiment de la inserció.

**Formació:** Atorgades 20 accions formatives, 120 alumnes, 5.300 hores de formació.

La masia de Can Serraperera també disposa d'una aula activa de recerca de feina, amb tècnics que ensenyen als demandants a buscar ofertes de treball on line, a través de l'ús de les noves tecnologies. La Beca Rotary i els premis escolars a l'emprenedoria també són part de l'activitat de la Masia de Can Serraperera.

### Línies actuació

El Servei Municipal d'Ocupació i Empresa té quatre línies principals d'actuació: l'orientació laboral i professional; la qualificació professional amb la formació ocupacional i pràctiques professionals en empreses; la intermediació laboral per afavorir l'accés a ofertes de feina; l'aprenentatge d'oficis amb la pràctica professional; el foment del creixement econòmic, a través de serveis a la creació i consolidació d'empreses; l'aplicació de la innovació i la qualitat, com a eixos transversals en totes les àrees del Servei per tal d'oferir nous i millors serveis adaptats a les necessitats i demandes de la ciutadania i empreses i, finalment, l'estudi de la realitat socioeconòmica del municipi.

www.serrano-cruz.es

**Serrano & Cruz**

CORREDORIA D'ASSEGURANCES  
DGS N° J495GC

Campanya de Renda des de **25€**  
(a partir d'abril)

QA

COL·LEGI OFICIAL  
DE GESTORS  
ADMINISTRATIU  
DE CATALUNYA  
N° 5443

**HACIENDA & SEGURIDAD SOCIAL & TRÁFICO**

· Comptabilitat · Mòduls / I.V.A · Comunitats · Canvis de nom  
· Declaracions de renda · Prevenció de riscos laborals  
· Assegurances

Canvi de titularitat vehicle **130€**

Pº Cordellas, 16 L-8 (Galeries Illeta) - Cerdanyola Tel. 93 594 22 57 serrano-cruz@serrano-cruz.es

# Abans de l'Alba, un apassionant viatge en el temps

**Cerdanyola és el resultat de milers d'anys de presència humana al territori, generacions que han configurat el paisatge i han deixat petjades que ara recull l'exposició i el catàleg Abans de l'Alba.**

L'exposició Abans de l'Alba neix arran de la troballa d'un conjunt funerari a prop del sincrotró, un fet simbòlic en si mateix perquè uneix un passat llunyà amb una icona del futur que comença a albirar-se a la ciutat. L'exposició i el catàleg mostren la feina de recerca de 30 anys que ha anat en paral·lel amb l'expansió de les infraestructures i equipaments al Parc de l'Alba. El ric patrimoni històric que atresora la Plana del Castell ens porta des del paleolític a la guerra civil en un viatge de 600.000 anys per un territori amb una presència humana constant que s'adapta a les noves circumstàncies d'un devenir que no és precisament un camí sostingut vers l'èxit, sinó també carregat d'errors dels quals aprendre. Les troballes localitzades en les 57 intervencions realitzades a la Plana del Castell permeten resseguir pràcticament tots els períodes de la història, des dels ibers a la modernitat, passant per l'edat mitjana.



Les persones assistents a 'Arqueologia Desapareguda' van descobrir la història dels jaciments trobats a la Plana del Castell

## Viatge en el temps

Passejar pels carrers i camps de Cerdanyola pot resultar un veritable viatge pel temps. Així, caminar pel carrer de París és fer-ho per un panteó del calcolític que permetia descobrir valuosa informació sobre el campaniforme. A la primera meitat del segle XX els treballadors de les bòbiles que hi havia a la ciutat descobrien les restes de la pagesia del neolí-



L'alcalde escolta les explicacions del director del Museu de Ca n'Oliver

tenir una petita part de la masia de Can Miró. Més sort ha tingut l'església vella de Sant Martí i el conjunt de ceràmica medieval que s'hi conserva, peces de vaixelles aportades per les cases de l'època, com plats amb l'emblema senyorial del castell de Sant Marçal.

## Primera gran producció

Abans de l'Alba és la primera gran producció del Museu d'Història de Ca n'Oliver i es cedirà als centres escolars i equipaments culturals que ho sol·licitin i començarà una itinerància que en primer lloc la durà a Sant Cugat i més endavant al Sincrotró Alba.

**El ric patrimoni històric que atresora la Plana del Castell ens porta des del paleolític a la guerra civil en un viatge de 600.000 anys**

tic i més endavant no era estrany fer una prospecció geològica per fer obres i trobar-se amb un complex funerari romà als Mallols o bombes alemanyes de la Guerra Civil a la carretera cap a Sant Cugat. La riquesa arqueològica de Cerdanyola és excepcional i ha sobreviscut al creixement urbanístic, molt especialment a la UAB, on a dures penes es va poder man-

## El catàleg

El catàleg Abans de l'Alba mostra una tasca de recerca arqueològica que no sempre ha arribat a la gent perquè sovint es feia necessària la més absoluta discreció per no alterar uns treballs que requereixen de molta cura. També és una eina imprescindible per a professors d'escola o per a qualsevol ciutadà interessat en resseguir les petjades de totes aquelles persones que ens van precedir i que, com nosaltres, només estaven de pas per un territori del qual cal fer habitable.

**Reportatge audiovisual**



**Si voleu veure el reportatge audiovisual de l'Assemblea Democràtica de Cerdanyola, publicat al darrer Riu Sec seguiu el QR**



# Gimnàstica per a embarassades i mares recents a Can Xarau

L'activitat física controlada durant l'embaràs ajuda a les millores cardiovasculars, respiratòries i a optimitzar l'equilibri i la coordinació del cos.



Embarassades seguint una sessió de Mater Fit



Les dones que acaben de ser mares poden assistir a les sessions amb els seus nadons

El Complex Esportiu Municipal de Can Xarau ha posat en marxa, aquesta temporada, el Mater Fit, una activitat dirigida a dones embarassades i a dones que han sigut mares recentment.

Aquets nova activitat és un complement i continuació de la matronatació, una activitat que es desenvolupa a la piscina i que està destinada a les dones embarassades. La Matronatació és un curs de preparació al part dins de l'aigua, i que està coordinat pel Servei d'Atenció a la Salut Sexual i Reproductiva de Cerdanyola-Sabadell i pel Servei d'Esports de l'Ajuntament de Cerdanyola del Vallès.

Des del passat mes de setembre es pot gaudir al Complex Esportiu

Municipal de Can Xarau del Mater Fit, una activitat especialitzada per a què les embarassades puguin seguir fent activitat física i per a què després del part les mares puguin continuar fent exercici i si volen, ho poden fer acompanyades del seu nadó.

## Beneficis de l'exercici físic

L'activitat física moderada i controlada per tècnics especialistes durant l'embaràs ajuda a les millores cardiovasculars, respiratòries, i a més millora l'equilibri i la coordinació del cos.

Després del part aquesta gimnàstica pot ajudar també a la recuperació del pes més fàcil i ràpidament. El Mater Fit ajuda a que el cos torni a recuperar el seu equilibri i que la

nova mare pugui gaudir del seu nadó amb la tranquil·litat i la relaxació necessàries; fins i tot, la mare que ho desitgi pot acudir a les classes acompanyada del seu nadó.

El Mater Fit és una activitat que es fa al gimnàs del Complex Esportiu Municipal de Can Xarau els dimecres de 15:30 a 16:00 hores.

Les persones interessades en participar a les sessions de Mater Fit poden demanar més informació a les oficines del Complex Municipal de Can Xarau.

**Reportatge  
audiovisual**



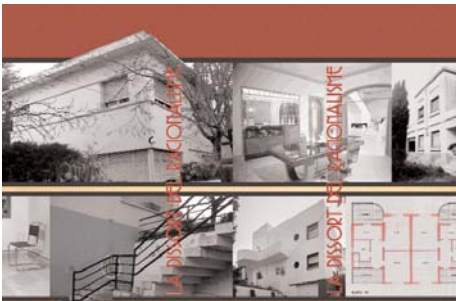
## Can Xarau presenta nous abonaments per al 2016

El Complex Municipal de Can Xarau ofereix noves modalitats d'abonaments. Als ja existents s'hi han sumat els abonaments: per a persones estudiants d'entre 15 i 25 anys, individuals per a la franja horària de 13h a 17h, específics per als caps de setmana i festius, familiars en diverses modalitats. Les instal·lacions també ofereixen com a novetat, entrades combinades

de piscina coberta i sala fitness per a caps de setmana i festius.

Per a més informació cal adreçar-se a les oficines del Complex Esportiu Municipals de Can Xarau (carrer de les Camèlies, s/n), trucar al telèfon 93 691 77 04. També es pot trobar més informació al web [www.cerdanyola.cat/esports/can-xarau](http://www.cerdanyola.cat/esports/can-xarau)

# in dispensable



## Exposició

**La dissort del Racionalisme**  
Fins 3 d'abril

Horari: de dimarts a dissabte de 17 a 20h i diumenges i festius d'11 a 14h  
Museu d'Art de Cerdanyola



## Exposició

**L'ocell de Ca n'Oliver i la Puput Diabòlica**  
Fins 28 de febrer

Exposició dedicada a la nova bèstia de foc de la Colla de Diables de Cerdanyola  
Horari: Dijous i divendres de 16:30 a 19:30 h. Dissabtes d'11 a 14:30 i de 16:30 a 20h.  
Diumenges i festius de 10:30 a 14:30 h

## Banc de sang

**La unitat mòbil del Banc de Sang visita Cerdanyola**

**12 de febrer. 9:30-13:30h i 17:00-21:00h**

Av. Primavera amb carrer dels Reis



## Música

**Concert de Robert Mizzell**

Dins del Barcelona Internacional

Cowboy Boots Festival

**12 de febrer. 22:00h**

Teatre Ateneu

Preu: Taquilla: 10 eur. Anticipada: 8 eur.



## Country

**Barcelona Internacional Cowboy Boots Festival**

Dos dies de cultura country amb concerts, grupshow i més activitats

[www.cowboybootsfestival.com](http://www.cowboybootsfestival.com)

**13 i 14 de febrer.**

Hotel Campus (UAB)

## Mercat Ecològic

**El mercat ecològic visita Cerdanyola**

**13 de febrer. 9:00h**

Plaça de l'Abat Oliba

## Hora del conte

**Cinc contes dels cinc continents**

Gerard Garcés fa un viatge a través del món per terra, mar i aire

Edat recomanada: de 4 a 12 anys

**13 de febrer. 12:00h**

Biblioteca Central de Cerdanyola



## Monòlegs

**6è Certamen FEM Monòlegs a Pepe Rubianes**

Espectacle d'humor a benefici de la Fundació Esclerosi Múltiple

**13 de febrer. 18:00h**

Teatre Ateneu

Preu: 10 eur.

## Església Vella Sant Martí

Visita guiada i jornada de portes obertes a l'església Vella de Sant Martí (de 10:30h a 14:30h)

**14 de febrer. 12:00h (visita guiada)**

Església Vella de Sant Martí

## Exposició

**Cerdanyola, terra d'ibers**

Visita guiada a l'exposició permanent. Gratuïta amb l'entrada.

**14 de febrer. 12:00h**

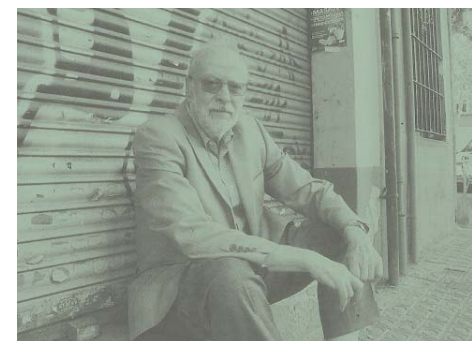
Museu de Ca n'Oliver

## Música

**Concert d'Angue Jazz**

**14 de febrer. 19:30h**

The 1916 Irish Pub



## Cafè amb lletres

**Joaquim Carbó presenta Va com va!**

**18 de febrer. 19:30h**

Biblioteca Central de Cerdanyola

## Suc amb lletres

**Tramuntana Contes**

**20 de febrer. 12:00h**

Biblioteca Central de Cerdanyola

# febrer-març



## Música

### Quart Primera en Acústic

Presenta el seu tercer disc 'Neurones a la punta d'un iceberg'

**21 de febrer. 12:00h**

Museu d'Art de Cerdabnyola

## Sant Iscle

### Una parròquia medieval

Visita guiada i jornada de portes obertes a l'església de Sant Iscle (de 10h a 14h)

**21 de febrer. 12:00h**

Església de Sant Iscle



## Setmana del Bacallà

Els restaurants que hi participen ofereixen plats fets amb bacallà a la seva carta

**Del 26 de febre al 6 de març**

Restaurants de Cerdanyola del Vallès

## Exposició

### Elisa Arimany. Sèrie Pictòrica

**Del 26 de febrer al 20 d'abril**

Horari: de dimarts a dissabte de 17 a 20h i diumenges i festius d'11 a 14h

Museu d'Art de Cerdanyola



## Esports

### 13a Nit de l'Esport

Lliurament de premis als millors esportistes de Cerdanyola

**26 de febrer. 21:00h**

Hotel Campus (UAB)

## La Pallassada

### Contes amagats

**27 de febrer. 18:00h**

Teatre Ateneu

### Tit Turutur la princesa!

**28 de febrer. 12:00h**

Teatre Ateneu

Preu: 6,5 eur. Socis Bambalina 4,5 eur.



## Jugatecambial

### Ecojuga

Parc de jocs reciclats per aprendre a transformar els residus en objectes

**28 de febrer. 11:00h**

Parc del Turonet



## Teatre

### Els veïns de dalt

Amb Àgata Roca, Pere Arquillué, Carme Pla i Jordi Rico. Direcció Cesc Gay.

**4 de març. 21:00h**

Teatre Ateneu

Preu: Taquilla: 18 eur. Anticipada: 15 eur. Reduït: 12 eur.

## Teatre

### Petits crims conjugals

A càrrec del GAT Teatre

Amb Carme Blanes i Lluís Tusell.

Direcció Francesc Vilaró.

**5 de març. 21:00h**

Teatre Ateneu

Preu: Taquilla: 6 eur. Anticipada: 5 eur.

Entitats locals: promoció 2x1

## 8 de març

### Acte central Dia Internacional de la Dona

Més enllà de la desigualtat: els drets de les dones a una vida digna. Lectura del Manifest 8M2016

**8 de març. 19:00h**



## Flamenc

### Final del Concurs Nacional de Cante

### Yunque Flamenco

**11 de març. 20:30h**

Teatre Ateneu

Preu: 10 eur.

## Música

### Schubertlada al mestre Morral

Homenatge amb les arts envoltant la música

**12 de març. 18:00h**

Museu d'Art de Cerdabnyola

## Música

### Wom Trio

Clara Luna, Laia Fortià i Gemma Abrié ofereixen concert dins els actes Dia de la Dona

**13 de març. 12:00h**

Museu d'Art de Cerdabnyola

## Música

### Concert de Primavera

A càrrec de l'Orquestra de Cambra de Cerdanyola

**13 de març. 18:00h**

Teatre Ateneu

Preu: Taquilla: 12 eur. Anticipada: 10 eur.

Amb flyers de promoció: 8 eur.

Socis: 5 eur. Estudiants i alumnes

d'Aulos: 5 eur.



## Esports

### Ecomarxa

Caminada de marxa nòrdica amb dos circuits, 4 i 12 quilòmetres.

**13 de març. 10:00h**

Sortida: PEM Guiera

Més activitats  
de l'agenda  
seguint



[www.cerdanyola.cat/agenda](http://www.cerdanyola.cat/agenda)

Cerdanyola: Plaça Sant Ramon, 17  
93 692 51 08

Ripollet: Rambla Sant Jordi, 78 - 93 594 20 20  
Ripollet: Ntra. Sra. dels Àngels, 17 - 93 594 44 90

Pineda de Mar: Av. Montserrat, 33 - 93 767 22 22

# CLÍNICA DENTAL VIRGEN del PILAR



**50%**  
de descompte

des de  
**28€/mes**  
implant  
+  
funda



1+4  
**5 anys**  
DE GARANTIA

FINANÇAMENT  
SENSE INTERESSOS

## Farmàcies de guàrdia

### CERDANYOLA

Álvarez:	C/ Reis (Gal Unicentro)	93 692 67 21
Galceran	Pl. Sant Ramon, 18	93 580 67 78
Hidalgo:	Ronda Cerdanyola, 1	93 692 23 68
Hidalgo-Valls:	Av. de Canaletes, 11	93 692 53 53
Lluís:	Altimira, 18	93 692 47 08
Ordís:	Av. Rep Argentina, 17	93 580 78 59
Pereiro:	Av. Catalunya, 49-B	93 580 97 00
Rivera:	C/Sant Ramon, 182	93 692 06 76
Rovira:	Pg. Cordelles, 67	93 592 13 99
Sánchez:	C/Santa Rosa, 36-38	93 692 31 84
C. Selva:	C/Torrente, 12	93 594 74 30
Torrents:	C/Diagonal, 30	93 580 39 04
Valls:	Av. Catalunya, 17	93 692 11 30
Novell:	Ctra. de Barcelona, 216	93 594 71 95

### RIPOLLET

Pinetons:	C/Palau Ausit, 1	93 691 70 59
Merinero:	Ctra. Barcelona, 130	93 692 00 21
Rincón:	C/Magallanes, 4	93 692 00 86
J. Selva:	C/Calvari, 3-5	93 580 95 23
Sant Andreu:	Rambla Sant Andreu	93 692 23 26
Bertrán:	C/ Monturiol, 74	93 586 54 26
Boquet:	C/ Lluna, 6	93 692 25 90
Costa:	C/ Verge del Pilar, 10	93 586 54 26
Rambla:	Rambla de Sant Jordi 89	93 691 24 73

### FEBRER

1	LLUÍS	16	RINCÓN
2	J. SELVA	17	NOVELL
3	SÁNCHEZ	18	RIVERA
4	COSTA	19	ÁLVAREZ
5	VALLS	20	Rov-Rizal
6	Rov-Ferrer	21	Rov-Hid Valls
7	Rov-Galcerán	22	C. SELVA
8	RAMBLA	23	BOQUET
9	ÁLVAREZ	24	ORDIS
10	PINETONS	25	LLUÍS
11	ROVIRA	26	J. SELVA
12	MERINERO	27	Rov-Sánchez
13	Rov-St Andreu	28	Rov-Costa
14	TORRENTS	29	VALLS
15	HIDALGO		

### MARÇ

1	Rov-Ferrer	16	HID-VALLS
2	GALCERÁN	17	C. SELVA
3	RAMBLA	18	BOQUET
4	ÁLVAREZ	19	Rov-Ordís
5	Rov-Pinetons	20	Rov-Lluís
6	Rov-Rovira	21	J. SELVA
7	MERINERO	22	SÁNCHEZ
8	ST. ANDREU	23	COSTA
9	TORRENTS	24	VALLS
10	HIDALGO	25	Rov-Ferrer
11	RINCÓN	26	Rov-Galcerán
12	Rov-Novell	27	Rov-Rambla
13	Rov-Rivera	28	ÁLVAREZ
14	ÁLVAREZ	29	PINETONS
15	RIZAL	30	ROVIRA
		31	MERINERO

## Telèfons d'interés

### SERVEIS MUNICIPALS

Ajuntament (centraleta)	93 580 88 88
Arxiu Municipal	93 580 88 88 Ext. 3164
Ateneu	93 580 88 88 Ext. 3870
Cerdanyola Ràdio (105.3 FM)	93 580 53 58
Biblioteca	93 580 76 02
Servei d'Ocupació Can Serraperera	93 594 70 50
Deixalleria municipal	93 691 74 42
Zona Esportiva Can Xarau	93 691 77 04
Parc Esportiu Guiera	93 586 36 36
Casal de Joves	93 580 58 69
Museu de ca n'Oliver	93 580 45 00
Museu d'Art de Cerdanyola (MAC)	93 591 41 30

### SERVEIS COMPANYIES

Aigües de Barcelona atenció client	900 710 710
Avaries Aigües de Barcelona	900 700 720
Avaries Gas Natural	900 750 750
Avaries FECSA-ENDESA	900 770 077
Servei de gas Butà	93 725 62 77 / 901.100.100
Correus	93 691 37 57
Funeraria Truyols	93 580 97 10

### TRANSPORTS

FF.CC.	93 205 15 15
RENFE Rodalies	93 691 88 69
SARBUS	93 580 67 00 / 93 727 92 92
Radio Taxi del Vallès Occ.	93 580 27 27 / 93 692 40 16 / 93 692 58 23

### TELÈFONS D'URGÈNCIA

Urgències Bombers	112
Emergències	112
Polícia Local	93 691 20 00 / 092
ABP Mossos d'esquadra	93 592 47 00
Polícia Nacional (urgències)	112
Comissaria de Policia Nacional	936 92 40 03
Servei d'Atenció a les dones en situació de violència	900 900 120

### TELÈFONS SANITARIS

#### CENTRES D'ATENCIÓ PRIMÀRIA

Cita prèvia Atenció Primària	93 728 44 44
CAP Canaletes	93 591 07 40
CAP Fontetes	93 594 44 70
CAP Serraperera	93 580 63 63

#### CENTRE D'ATENCIÓ PRIMÀRIA (CAP 2)

Urgències	93 594 22 16
Visites	93 594 21 11
Centre de Salut Mental	93 580 96 77
Creu Roja	93 691 61 61
Centre Hospitalari Parc Taulí	93 723 10 10
Programa d'Atenció a la Dona	93 594 21 99
Alcohòlics Anònims	93 317 77 77
Parkinson Catalunya	93 580 03 11
AL-ANON familiars d'alcohòlics	93 310 39 53
Ambulàncies (urgències)	061
Associació Esp. Contra el Càncer	932 002 099

#### ALTRES SERVEIS

UAB	93 581 10 00
Servei Local Català	93 580 27 51
Dones per la igualtat	93 580 13 98
El Safareig	93 580 61 51

Telèfon d'atenció ciutadana

**010**