

# **Evolució de l'atur i el mercat de treball a Cerdanyola del Vallès. (2008-2018)**

**Secció Tècnica de Planificació Estratègica  
Febrer 2019.**

<b>Índex</b>	<b>Pàgina</b>
<b>0. <u>Introducció.</u></b>	<b>3</b>
<b>1. <u>L'atur.</u></b>	<b>4</b>
<b>1.1. <u>Evolució intermensual de l'atur.</u></b>	<b>4</b>
<b>1.2. <u>Evolució interanual de l'atur.</u></b>	<b>7</b>
<b>2. <u>El perfil dels aturats: ahir i avui.</u></b>	<b>10</b>
<b>2.1. <u>El perfil dels aturats a l'inici de la crisi (2007).</u></b>	<b>10</b>
<b>2.2. <u>El perfil dels aturat a meitat de la crisi (2012).</u></b>	<b>15</b>
<b>2.3. <u>El perfil dels aturats en l'actualitat (2018).</u></b>	<b>20</b>
<b>3. <u>Perfil de la contractació.</u></b>	<b>25</b>
<b>4. <u>Estat actual a Cerdanyola del Vallès.</u></b>	<b>29</b>
<b>5. <u>Conclusions.</u></b>	<b>30</b>

## 0. INTRODUCCIÓ.

En aquest informe ens proposem analitzar l'evolució de l'atur a Cerdanyola del Vallès durant els últims deu anys, es a dir, des de març de 2007 fins a desembre de 2018, en la mesura en que les dades i les fonts ens ho permeten. Una visió interanual com aquesta ens pot permetre veure d'on venim i on som ara, i potser fer plantejaments de cap a on anem. Per assolir aquest objectiu hem analitzat aquesta qüestió des de tres eixos: l'atur com a element fonamental, el perfil dels aturats i el perfil dels contractats.

Aquest informe ha estat confeccionat per la Secció Tècnica de Planificació Estratègica a partir del treball anterior de maig de 2017<sup>1</sup>, realitzat per David Romero. Aquesta actualització ha estat redactada per Núria Martínez Agustín, sota la supervisió de Diego Rodríguez Prieto.

Amb la intenció de poder tenir una perspectiva comparada, hem fet paral·lelismes d'algunes variables clau amb unitats territorials supramunicipals, en concret la comarca del Vallès Occidental i la província de Barcelona, que ens permeten emmarcar-nos a nosaltres mateixos dins l'espectre sociodemogràfic. En aquesta línia analitzarem gràficament l'evolució dels indicadors a fi de percebre les tendències actuals.

L'anàlisi de les diverses variables, ens permetrà tenir una radiografia més esclaridora de les condicions laborals a Cerdanyola del Vallès a data de desembre de 2018.

En general, podem dir que la ciutat en termes sociodemogràfics acostuma a situar-se lleugerament millor situada en els estàndards regionals, però es fonamental filar prim per tal de trobar els matisos diferenciadors i no quedar-nos en allò merament superficial.

---

1. «Evolució de l'atur i el mercat de treball a Cerdanyola del Vallès (2008-2017). Maig 2017.  
[https://www.cerdanyola.cat/sites/default/files/fitxers/evolucio\\_atur\\_i\\_mercat\\_de\\_treball\\_a\\_cerdanyola\\_2008\\_2017\\_maig2017.pdf](https://www.cerdanyola.cat/sites/default/files/fitxers/evolucio_atur_i_mercat_de_treball_a_cerdanyola_2008_2017_maig2017.pdf)

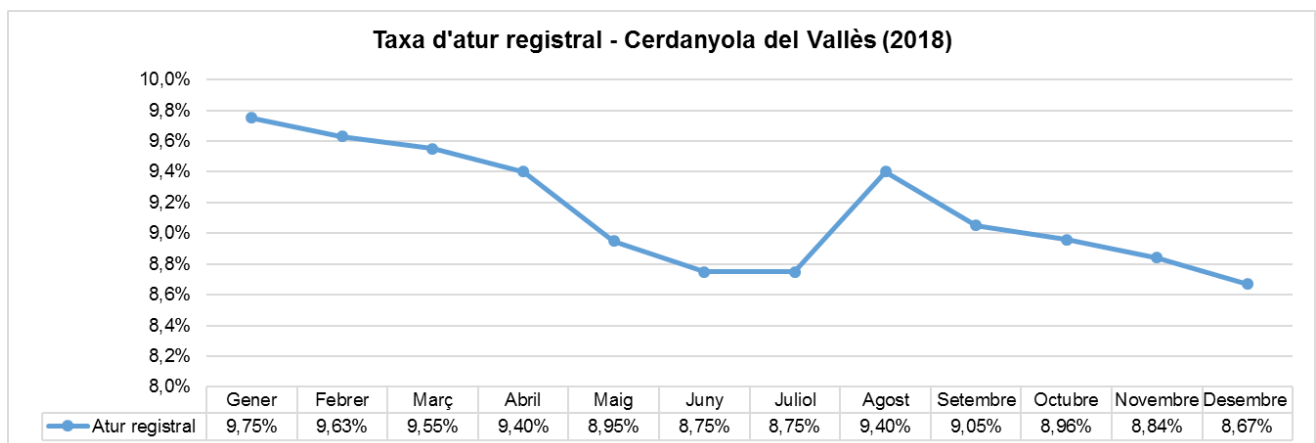
## 1. L'ATUR.

Aquest capítol tracta una de les variables centrals de l'informe des de diferents perspectives, amb la finalitat d'aconseguir una visió multifactorial de la realitat sobre el mercat de treball. Analitzarem l'evolució de l'últim any, mes a mes, a Cerdanyola del Vallès, així com la variació interanual de l'última dècada, per veure les conseqüències que ha deixat la crisi.

### 1.1 Evolució intermensual de l'atur.

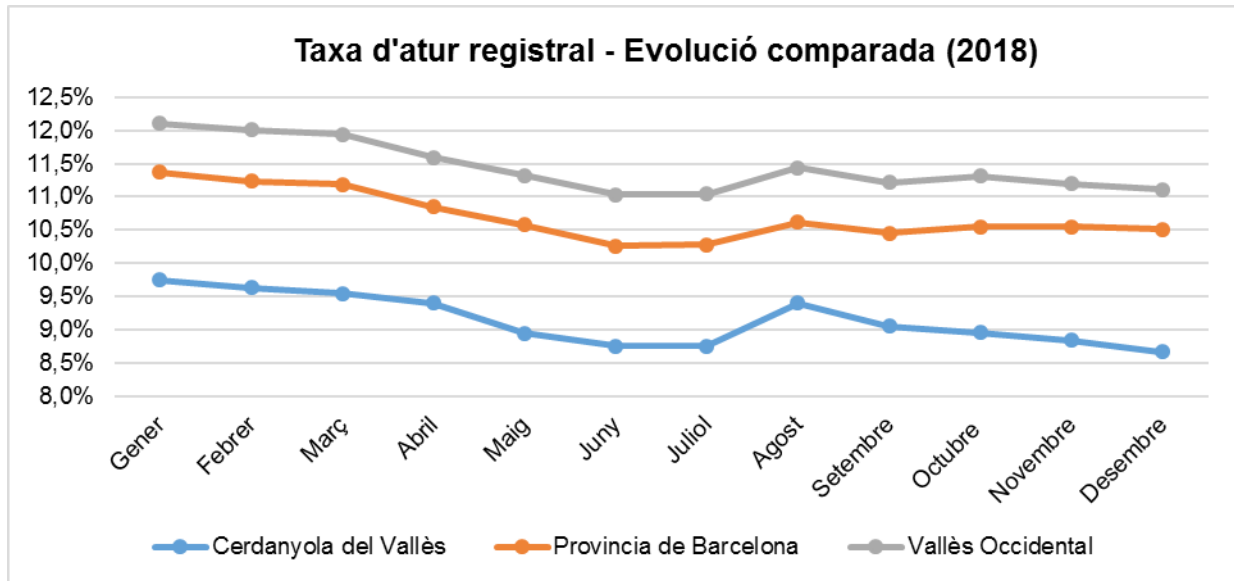
Com podem veure a les següents gràfiques, els paràmetres bàsics de l'atur han baixat durant l'últim any. Si bé com hem anticipat a la introducció no és l'únic que s'ha de tenir en compte a l'hora d'analitzar el mercat de treball però sí que és un requisit per començar a validar una perspectiva positiva.

- **Taxa d'atur registral.**



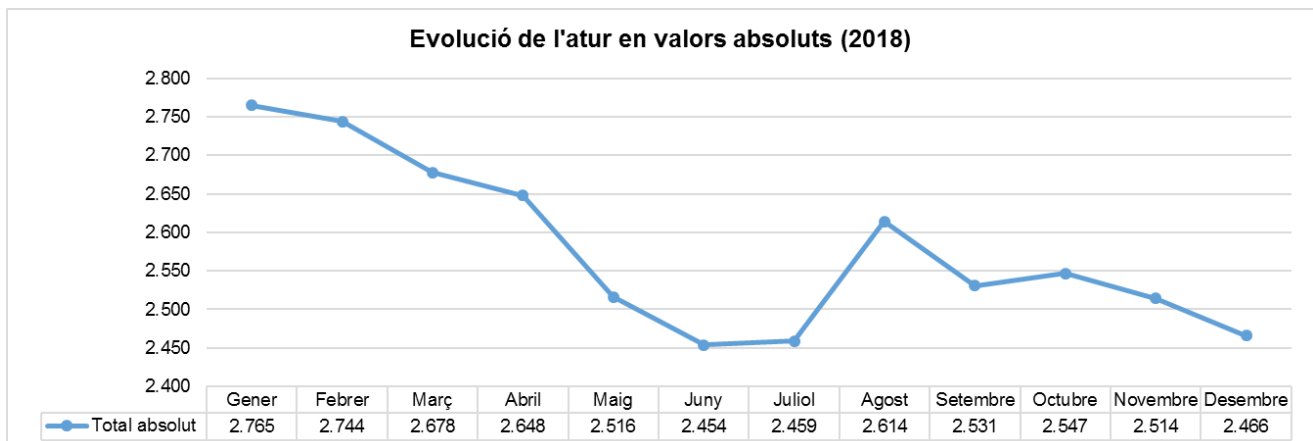
**Font:** Elaboració pròpia en base a les dades del Consell Comarcal del Vallès Occidental.

■ **Taxa d'atur registral: Evolució comparativa territorial.**



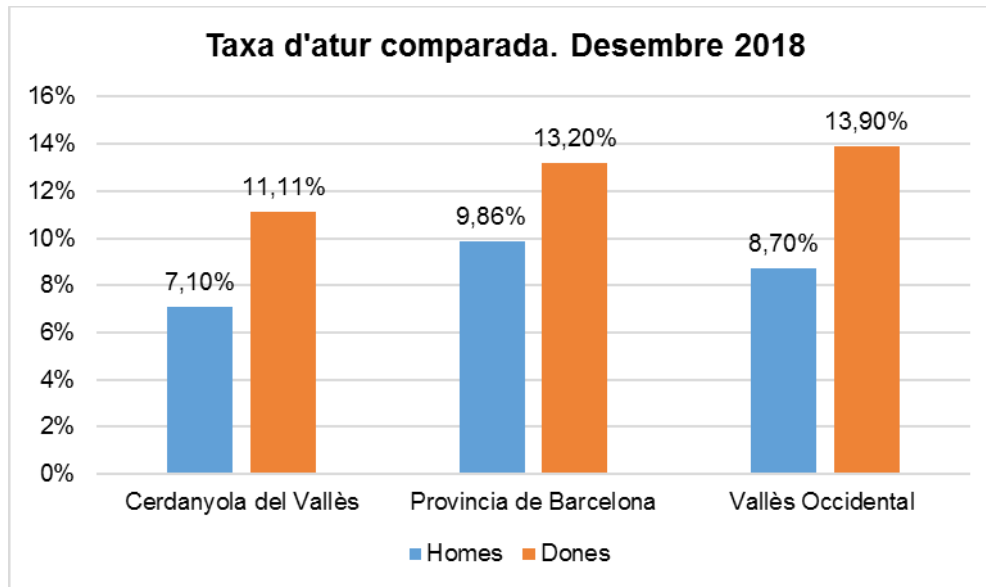
Font: Elaboració pròpia en base a les dades del Consell Comarcal del Vallès Occidental.

■ **Evolució de l'atur en valor absolut.**



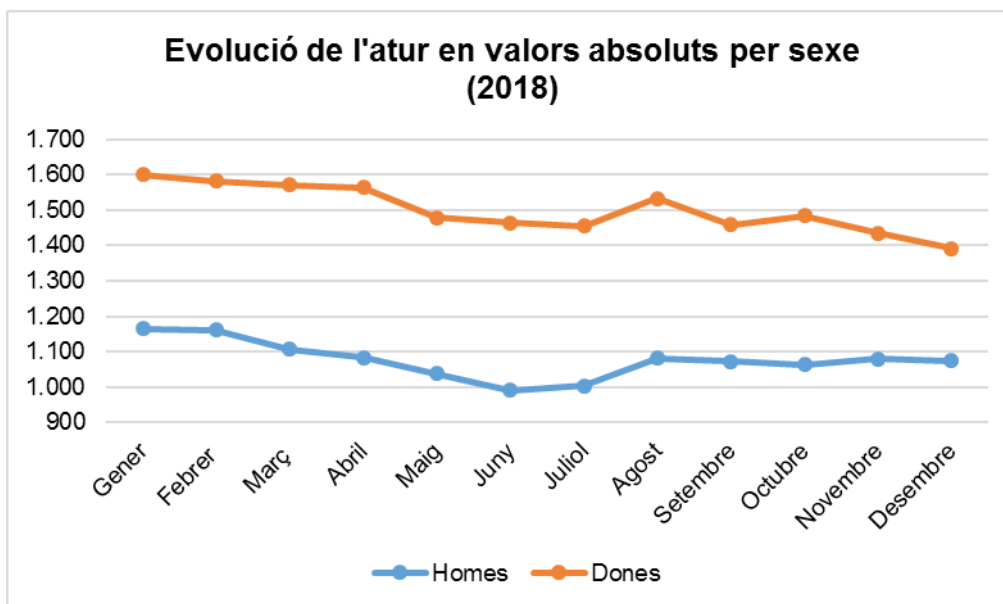
Font: Elaboració pròpia en base a les dades del Consell Comarcal del Vallès Occidental.

■ **Taxa d'atur per sexes: Comparativa territorial.**

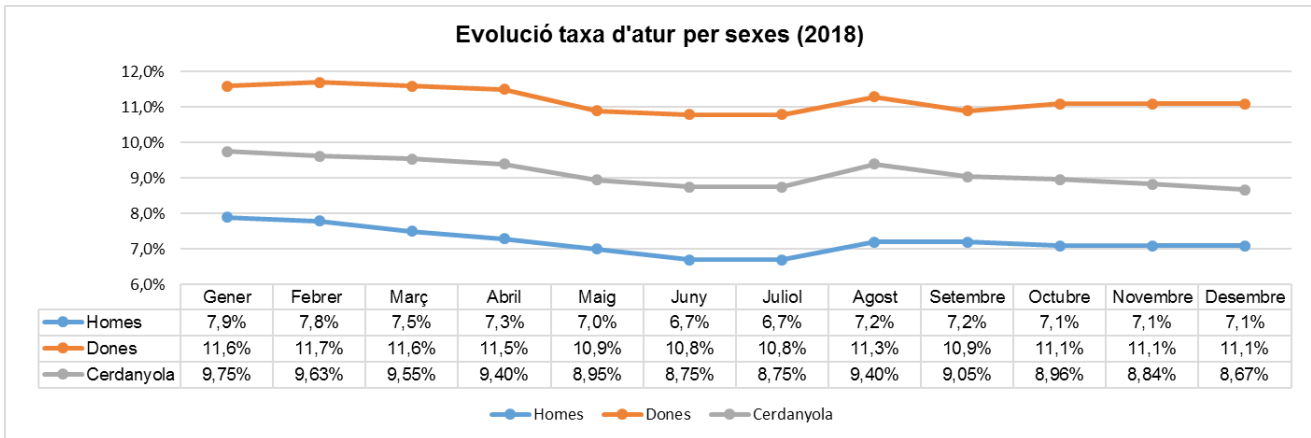


Font: Elaboració pròpia en base a les dades del Consell Comarcal del Vallès Occidental.

■ **Comparació de l'atur entre sexes: valors absoluts i taxes.**



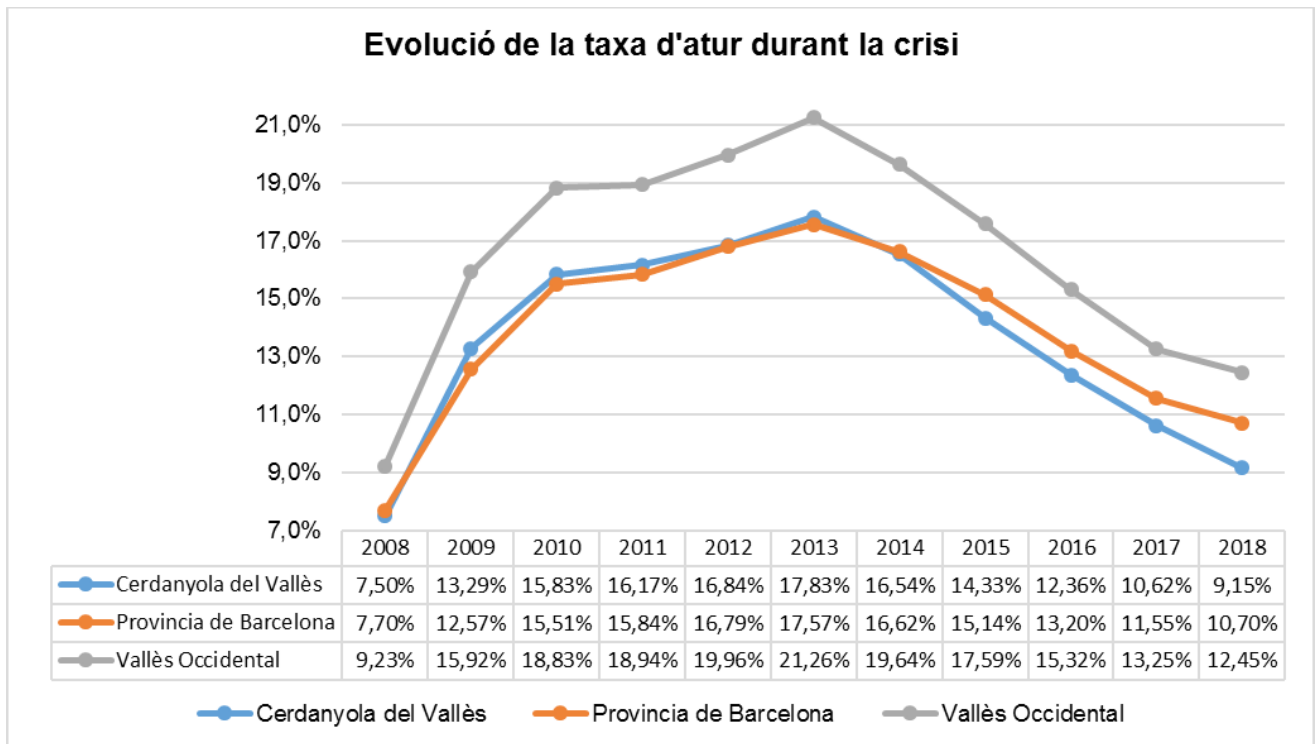
Font: Elaboració pròpia en base a les dades del Consell Comarcal del Vallès Occidental.



Font: Elaboració pròpia en base a les dades del Consell Comarcal del Vallès Occidental.

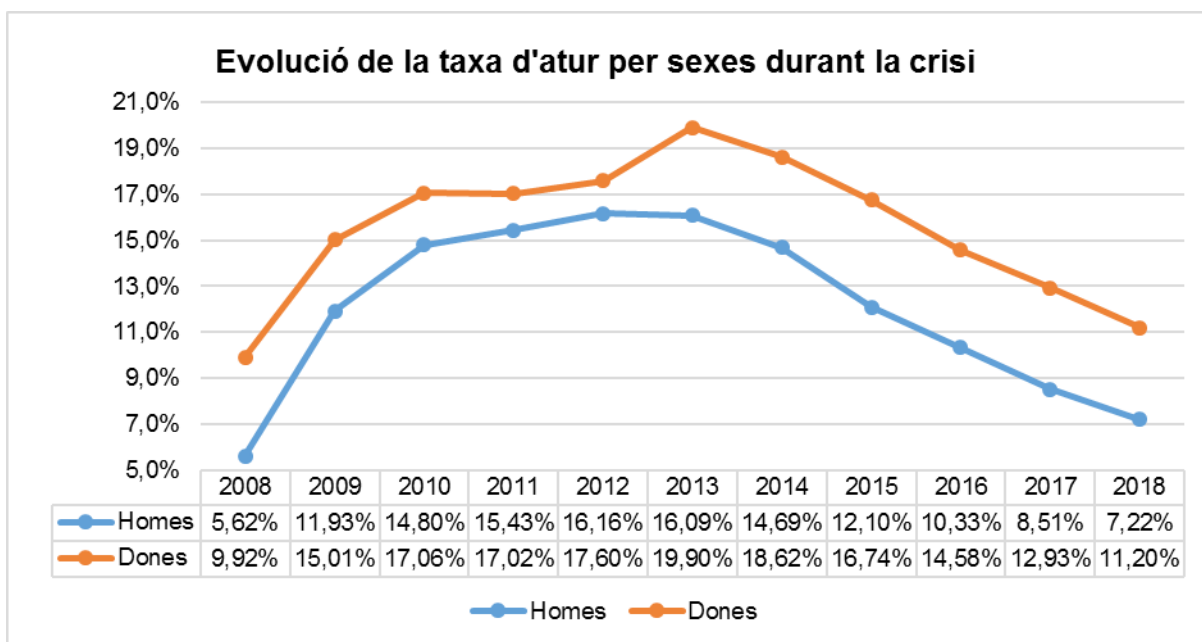
## 1.2. Evolució de l'atur interanual.

### ▪ Taxa d'atur.



Font: Elaboració pròpia en base a les dades del Consell Comarcal del Vallès Occidental.

▪ Taxa d'atur per sexes.



Font: Elaboració pròpia en base a les dades del Consell Comarcal del Vallès Occidental.

▪ Evolució de l'atur per franges d'edat durant la crisi.

	2009	2010	2011	2012	2013	2014	2015	2016	2017	2018
16 - 24	19,72%	19,16%	23,81%	24,93%	23,87%	21,44%	16,05%	11,55%	11,03%	11,03%
25 - 34	15,59%	16,90%	18,18%	18,37%	17,30%	15,28%	12,89%	10,80%	8,07%	7,29%
35 - 44	11,59%	13,41%	13,51%	14,34%	13,99%	12,27%	10,64%	8,98%	7,49%	6,84%
45 - 54	11,35%	12,25%	13,63%	14,86%	16,31%	15,78%	14,09%	10,39%	8,51%	7,33%
55 - 64	14,90%	17,18%	19,00%	21,26%	22,57%	21,93%	19,71%	20,68%	18,87%	17,29%

Font: Elaboració pròpia amb les dades del programa HERMES (Diputació de Barcelona).



	Taxa d'atur registrat			Atur registrat		
	Taxa atur registrat	Variació trimestral	Variació interanual	Atur registrat	Variació trimestral	Variació interanual
desembre de 2018	8,67%	-0,26	-0,93	2.466	-0,65%	-2,12%
setembre de 2018	8,93%	0,25	-0,78	2.531	0,77%	-1,78%
juny de 2018	8,68%	-0,72	-1,03	2.454	-2,24%	-2,53%
març de 2018	9,40%	-0,2	-1,14	2.678	-0,31%	-2,94%
desembre de 2017	9,60%	-0,11	-1,49	2.709	-0,09%	-4,10%
setembre de 2017	9,71%	0,02	-3,48	2.718	0,11%	-5,40%
juny de 2017	9,69%	-0,85	-1,77	2.707	-2,65%	-4,78%
març de 2017	10,54%	-0,55	-1,83	2.972	-4,71%	-14,35%
desembre de 2016	11,09%	-0,61	-1,64	3.119	-4,27%	-12,78%
setembre de 2016	11,70%	0,24	-1,62	3.258	2,45%	-11,99%
juny de 2016	11,46%	-0,91	-1,92	3.180	-8,36%	-14,68%
març de 2016	12,36%	-0,36	-1,96	3.470	-2,96%	-13,47%
desembre de 2015	12,72%	-0,59	-1,87	3.576	-3,40%	-12,59%
setembre de 2015	13,32%	-0,06	-2,47	3.702	-0,67%	-15,84%
juny de 2015	13,38%	-0,95	-2,17	3.727	-7,06%	-13,83%
març de 2015	14,33%	-0,27	-2,21	4.010	-1,98%	-13,61%
desembre de 2014	14,60%	-1,19	-2,03	4.091	-7,00%	-12,21%
setembre de 2014	15,78%	0,23	-1,37	4.399	1,71%	-8,47%
juny de 2014	15,55%	-0,99	-1,34	4.325	-6,83%	-8,60%
març de 2014	16,54%	-0,09	-1,3	4.642	-0,39%	-8,39%
desembre de 2013	16,63%	-0,52	-0,54	4.660	-3,04%	-4,70%
setembre de 2013	17,15%	0,27	-0,22	4.806	1,56%	-3,32%
juny de 2013	16,88%	-0,95	0,29	4.732	-6,61%	-0,50%
març de 2013	17,83%	0,67	0,99	5.067	3,62%	4,00%
desembre de 2012	17,16%	-0,2	0,78	4.890	-1,63%	2,54%
setembre de 2012	17,37%	0,77	0,91	4.971	4,52%	4,00%
juny de 2012	16,60%	-0,24	0,86	4.756	-2,38%	4,05%
març de 2012	16,84%	0,46	0,67	4.872	2,16%	1,84%
desembre de 2011	16,38%	-0,07	1,88	4.769	-0,23%	11,32%
setembre de 2011	16,46%	0,72	1,53	4.780	4,57%	8,59%
juny de 2011	15,73%	-0,44	1,00	4.571	-4,45%	5,64%
març de 2011	16,17%	1,66	0,34	4.782	11,67%	0,50%
desembre de 2010	14,51%	-0,42	-0,07	4.284	-2,68%	-1,70%
setembre de 2010	14,93%	0,20	0,22	4.402	1,73%	0,16%
juny de 2010	14,73%	-1,10	1,40	4.327	-9,10%	8,55%
març de 2010	15,83%	1,26	2,54	4.760	9,22%	17,53%
desembre de 2009	14,58%	-0,13	3,75	4.358	-0,84%	32,66%
setembre de 2009	14,71%	1,38	5,10	4.395	10,26%	50,57%
juny de 2009	13,33%	0,04	4,84	3.986	-1,58%	53,84%
març de 2009	13,29%	2,46	5,79	4.050	23,29%	77,63%
desembre de 2008	10,83%	1,22	4,05	3.285	12,54%	60,40%
setembre de 2008	9,61%	1,12	1,98	2.919	12,66%	26,86%
juny de 2008	8,49%	0,99	1,21	2.591	13,64%	17,35%
març de 2008	7,50%	0,72	0,31	2.280	11,33%	4,64%

Font: Elaboració pròpia amb les dades del programa HERMES (Diputació de Barcelona).

## 2. EL PERFIL DELS ATURATS: AHIR I AVUI.

Amb la intenció de caracteritzar com són els aturats de mitjana, es a dir, quines característiques predominen en els individus sense feina, establim perfils sociològics en diversos moments històrics dins del període de crisi. Per aconseguir-ho hem posat el focus en quatre variables: nivell d'estudis, activitat econòmica, sector laboral de procedència i l'estat de les prestacions.

Aquests indicadors els hem situat en 3 moments de la línia temporal concrets: l'inici de la crisi (2007-2008, en funció de l'accessibilitat de les dades), la meitat del període de crisi (2012) i actualment (2018), per tal de veure com han evolucionat aquests paràmetres.

### 2.1. Perfil dels aturats a l'inici de la crisi (2007).

- **Aturats per nivell d'estudis.**

	Cerdanyola del Vallès	Vallès Occidental	Província de Barcelona
<b>Sense estudis</b>	4 (0,18%)	225 (0,66%)	413 (0,36%)
<b>Estudis primaris incomplets</b>	99 (4,54%)	1.540 (4,50%)	4.221 (3,71%)
<b>Estudis primaris complets</b>	209 (9,59%)	3.113 (9,09%)	9.358 (8,34%)
<b>Programes formació professional</b>	176 (8,08%)	2.697 (7,88%)	8.217 (8,21%)
<b>Eduació general</b>	1.384 (63,51%)	23.025 (67,28%)	71.576 (63,77%)
<b>Tècnics-professionals superiors</b>	137 (6,29%)	1.612 (4,71%)	6.670 (5,94%)
<b>Universitaris primer cicle</b>	61 (2,80%)	742 (2,17%)	3.889 (3,46%)
<b>Universitaris segon i tercer cicle</b>	109 (5%)	1.267 (3,70%)	6.888 (6,14%)

Font: Elaboració pròpia amb les dades del programa HERMES (Diputació de Barcelona).

▪ **Aturats per sector d'activitats.**

	2007		
	Cerdanyola del Vallès	Vallès Occidental	Província de Barcelona
<b>Agricultura</b>	5 (0,23%)	171 (0,5%)	567 (0,5%)
<b>Indústria</b>	553 (25,38%)	11.311 (33,05%)	20.921 (18,64%)
<b>Construcció</b>	162 (7,43%)	2.703 (7,9%)	8.217 (7,32%)
<b>Serveis</b>	1.322 (60,67%)	18.429 (53,85%)	77.083 (68,68%)
<b>Sense ocupació anterior</b>	137 (6,29%)	1.607 (15,91%)	5.444 (4,85%)

Font: Elaboració pròpia amb les dades del programa HERMES (Diputació de Barcelona).

▪ **Aturats per grans grups d'ocupació.**

	2007		
	Cerdanyola del Vallès	Vallès Occidental	Província de Barcelona
<b>Directius i gerents</b>	44 (2,02%)	671 (1,96%)	3.064 (2,73%)
<b>Professionals científics i intel·lectuals</b>	112 (5,14%)	1.243 (3,63%)	6.498 (5,79%)
<b>Tècnics i professionals de suport</b>	207 (9,50%)	2.878 (8,41%)	11.469 (10,22%)
<b>Empleats d'oficina comptables i administratius</b>	411 (18,86%)	4.997 (14,60%)	19.574 (17,44%)
<b>Treballadors de restauració personals i venedors</b>	349 (16,02%)	5.147 (15,04%)	20.178 (17,98%)
<b>Treballadors act. agrícoles ramaderes i pesqueres</b>	8 (0,37%)	207 (0,61%)	663 (0,59%)
<b>Artesans, treballadors indústries i construcció</b>	241 (11,06%)	4.068 (11,89%)	11.799 (10,51%)
<b>Operadors d'instal·lacions i màquines, muntadors</b>	220 (10,10%)	5.473 (15,99%)	8.683 (7,74%)
<b>Ocupacions elementals</b>	587 (26,94%)	9.534 (27,86%)	30.276 (29,98%)
<b>Ocupacions militars</b>	0 (0%)	3 (0,009%)	28 (0,02%)
<b>Totals en nombres absoluts</b>	2.179	34.221	112.232

Font: Elaboració pròpia amb les dades del programa HERMES (Diputació de Barcelona).

▪ **Aturats per activitats econòmiques**

	2007			
	Cerdanyola del Vallès	Província de Barcelona	Vallès Occidental	AMB
Agricultura, ramaderia, silvicultura i pesca	12	2.062	243	652
Indústries extractives	1	337	49	124
Indústries manufactureres	905	75.742	16.805	32.225
Subministrament d'energia elèctrica, gas, vapor i aire condicionat	4	277	50	149
Subministramen d'aigua: activitats de sanejament, gestió de residus i descontaminació	28	2.573	369	1.496
Construcció	533	60.621	11.437	32.158
Comerç a l'engròs i al detall; reparació de vehicles de motor i motocicletes	658	56.351	9.807	32.153
Transport i emmagatzematge	137	13.131	2.275	7.703
Hosteleria	221	24.268	3.112	13.648
Informació i comunicacions	85	6.632	922	4.917
Activitats financeres i d'assegurances	37	2.690	474	1.639
Activitats immobiliàries	45	3.726	639	2.204
Activitats professionals, científiques i tècnics	240	29.547	3.972	20.034
Activitats administratives i serveis auxiliars	577	55.335	10.059	30.889
Administració pública, Defensa i Seguretat Social obligatòria	108	5.316	732	2.657
Educació	80	6.271	1.018	3.854
Activitats sanitàries i de serveis socials	89	10.409	1.622	5.940
Activitats artístiques, recreatives i d'entreteniment	55	4.476	717	3.013
Altres serveis	124	10.071	2.086	5.859
Act. de les llars que donen ocupació a personal domèstic	7	914	90	674
Organismes extraterritorials	0	42	8	27
Sense ocupació anterior	192	14.298	2.335	7.823

Font: Elaboració pròpia amb les dades del programa HERMES (Diputació de Barcelona).

▪ Cerdanyola del Vallès (març 2010). Atur de llarga durada per edats.

	De 12 a 15 mesos	De 15 a 18 mesos	De 18 a 21 mesos	De 21 a 24 mesos	Més de 24 mesos	Atur total
> 20	4	2	1	1	0	90
De 20 a 24	14	9	5	1	3	406
De 25 a 29	49	29	12	2	7	589
De 30 a 34	63	47	24	16	37	731
De 35 a 39	71	41	27	12	30	657
De 40 a 44	67	38	25	22	37	573
De 45 a 49	44	22	23	17	46	458
De 50 a 54	46	30	30	10	65	417
De 55 a 59	45	42	30	22	130	524
De 60 a 64	36	22	22	19	64	315
Més de 64	0	0	0	0	0	0
<b>Total</b>	<b>439</b>	<b>282</b>	<b>199</b>	<b>122</b>	<b>419</b>	<b>4.760</b>

Font: Elaboració pròpia amb les dades del programa HERMES (Diputació de Barcelona).

▪ Prestacions

	2007		
	Cerdanyola del Vallès	Vallès Occidental	Província de Barcelona
<b>Nivell contributiu</b>	2.285	39.360	120.196
<b>Nivell assistencial (subsidi)</b>	646	11.922	32.744
<b>Renda activa</b>	24	472	1.825
<b>Programa d'activació per a l'ocupació</b>	ND	ND	ND
<b>Total prestacions</b>	2.955	51.754	154.765
<b>Taxa de cobertura</b>	72,96%	77,18%	76,43%

Font: Elaboració pròpia amb les dades del programa HERMES (Diputació de Barcelona).

▪ **Tendències del perfil dels aturats a l'any 2007.**

- Pel que respecta al nivell d'estudis, l'atur predominava entre les persones amb el nivell «d'estudis generals» (ESO, etc.) i als immediatament inferiors (tot i anar per separat). El col·lectiu universitari era el menys aturat ja que només representava el 7,80%.
- L'atur per sectors d'activitat ha estat tradicionalment focalitzat al sector serveis, cosa raonable donada la estructura del teixit productiu del país. El segon grup més significatiu era el sector industrial, que presenta, en mitjana, quasi una quarta part dels aturats.
- En referència als grups d'ocupació, dominaven l'atur aquelles feines de menor rang, «ocupacions elementals», els artesans o els treballadors de maquinàries, per contra, els perfils de directius, científics o intel·lectuals són residuals ja que presenten menys del 10% acumulat.
- Quan parlem de l'atur a llarg termini, els principals demandants de treball durant més de 12 mesos, en termes proporcionals, venien clarament dels col·lectius de més de 30 anys, amb un cert equilibri, exceptuant pel que fa als de 12 a 15 mesos i de més de 24 mesos de durada, que superaven els 50 anys.
- L'estat de la cobertura de les prestacions era considerablement positiu, encara a 2009 amb la crisi ja iniciada, on aproximadament tres quartes part de la població en atur rebia algun tipus de subsidi, fonamentalment contributius.

## 2.2. Perfil dels aturats a meitat de la crisi (2012).

- **Aturats per nivell d'estudis.**

	Cerdanyola del Vallès	Vallès Occidental	Província de Barcelona
<b>Sense estudis</b>	30 (0,63%)	689 (0,83%)	1.642 (0,63%)
<b>Estudis primaris incomplets</b>	104 (2,17%)	3.184 (3,84%)	8.571 (3,29%)
<b>Estudis primaris complets</b>	308 (6,43%)	7.268 (8,76%)	18.910 (7,26%)
<b>Programes formació professional</b>	434 (9,06%)	7.382 (8,90%)	22.703 (8,71%)
<b>Educació general</b>	3.257 (68,01%)	54.375 (65,54%)	165.378 (63,45%)
<b>Tècnics-professionals superiors</b>	326 (6,81%)	4.449 (5,36%)	16.400 (6,29%)
<b>Universitaris primer cicle</b>	155 (3,24%)	2.197 (2,65%)	9.389 (3,60%)
<b>Universitaris segon i tercer cicle</b>	258 (5,39%)	3.416 (4,12%)	17.659 (6,77%)

Font: Elaboració pròpia amb les dades del programa HERMES (Diputació de Barcelona).

- **Aturats per sector d'activitat.**

	2012		
	Cerdanyola del Vallès	Vallès Occidental	Província de Barcelona
<b>Agricultura</b>	22 (0,46%)	481 (0,58%)	1.302 (0,5%)
<b>Indústria</b>	869 (18,14%)	16.535 (19,93%)	34.558 (13,26%)
<b>Construcció</b>	656 (13,70%)	14.226 (17,15%)	38.221 (14,66%)
<b>Serveis</b>	3.066 (64,02%)	47.442 (57,19%)	173.901 (66,72%)
<b>Sense ocupació anterior</b>	259 (5,41%)	4.276 (5,15%)	12.680 (4,86%)

Font: Elaboració pròpia amb les dades del programa HERMES (Diputació de Barcelona).

▪ **Aturats per grans grups d'ocupació.**

	2012		
	Cerdanyola del Vallès	Vallès Occidental	Província de Barcelona
<b>Directius i gerents</b>	83 (1,70%)	1.418 (1,71%)	5.740 (2,20%)
<b>Professionals científics i intel·lectuals</b>	323 (6,74%)	4.020 (4,84%)	20.215 (7,75%)
<b>Tècnics i professionals de suport</b>	434 (9,06%)	7.217 (8,70%)	25.237 (9,68%)
<b>Empleats d'oficina comptables i administratius</b>	725 (15,14%)	9.771 (11,78%)	35.253 (13,52%)
<b>Treballadors de restauració personals i venedors</b>	845 (17,64%)	12.995 (15,66%)	49.324 (18,92%)
<b>Treballadors act. agrícoles ramaderes i pesqueres</b>	31 (0,65%)	528 (0,64%)	1.442 (0,55%)
<b>Artesans, treballadors indústries i construcció</b>	808 (16,87%)	14.575 (17,57%)	38.915 (14,93%)
<b>Operadors d'instal·lacions i màquines, muntadors</b>	396 (8,27%)	8.306 (10,01%)	16.083 (6,17%)
<b>Ocupacions elementals</b>	1.227 (25,62%)	24.117 (29,07%)	68.394 (26,24%)
<b>Ocupacions militars</b>	0 (0%)	13 (0,015%)	49 (0,019%)
<b>Totals en nombres absoluts</b>	4.789	82.960	260.652

Font: Elaboració pròpia amb les dades del programa HERMES (Diputació de Barcelona).



▪ **Aturats per activitats econòmiques.**

	2012			
	Cerdanyola del Vallès	Província de Barcelona	Vallès Occidental	AMB
<b>Agricultura, ramaderia, silvicultura i pesca</b>	22	4.301	451	1.082
<b>Indústries extractives</b>	4	395	50	112
<b>Indústries manufactureres</b>	826	71.862	16.026	26.313
<b>Subministrament d'energia elèctrica, gas, vapor i aire condicionat</b>	15	944	144	479
<b>Subministramen d'aigua: activitats de sanejament, gestió de residus i descontaminació</b>	29	3.642	530	1.805
<b>Construcció</b>	643	70.438	14.020	31.569
<b>Comerç a l'engròs i al detall; reparació de vehicles de motor i motocicletes</b>	752	68.488	11.577	32.492
<b>Transport i emmagatzematge</b>	171	15.292	2.607	7.449
<b>Hosteleria</b>	292	32.762	4.364	15.983
<b>Informació i comunicacions</b>	115	9.289	1.268	5.553
<b>Activitats financeres i d'assegurances</b>	42	4.809	810	2.405
<b>Activitats immobiliàries</b>	26	3.302	554	1.652
<b>Activitats professionals, científiques i tècnics</b>	246	32.424	4.692	17.621
<b>Activitats administratives i serveis auxiliars</b>	721	68.670	12.564	31.674
<b>Administració pública, Defensa i Seguretat Social obligatòria</b>	184	11.899	1.499	5.045
<b>Educació</b>	120	10.501	1.693	5.384
<b>Activitats sanitàries i de serveis socials</b>	178	17.200	2.752	8.230
<b>Activitats artístiques, recreatives i d'entreteniment</b>	75	6.673	975	3.434
<b>Altres serveis</b>	174	15.611	3.179	7.546
<b>Act. de les llars que donen ocupació a personal domèstic</b>	21	2.065	251	1.173
<b>Organismes extraterritorials</b>	1	113	34	57
<b>Sense ocupació anterior</b>	240	23.950	4.457	10.202

Font: Elaboració pròpia amb les dades del programa HERMES (Diputació de Barcelona)

▪ **Cerdanyola del Vallès (març 2012). Atur de llarga durada per edats.**

	De 12 a 15 mesos	De 15 a 18 mesos	De 18 a 21 mesos	De 21 a 24 mesos	Més de 24 mesos	Atur total
> 20	1	1	1	1	1	97
De 20 a 24	11	4	6	1	4	332
De 25 a 29	29	18	13	5	21	518
De 30 a 34	36	34	20	15	50	625
De 35 a 39	50	44	24	18	95	691
De 40 a 44	53	30	21	25	96	620
De 45 a 49	49	26	25	16	107	556
De 50 a 54	32	22	26	23	133	510
De 55 a 59	36	21	24	25	243	577
De 60 a 64	27	26	16	18	121	346
Més de 64	0	0	0	0	0	0
<b>Total</b>	<b>324</b>	<b>226</b>	<b>176</b>	<b>148</b>	<b>871</b>	<b>4.872</b>

Font: Elaboració pròpia amb les dades del programa HERMES (Diputació de Barcelona)

▪ **Prestacions**

	2012		
	Cerdanyola del Vallès	Vallès Occidental	Província de Barcelona
<b>Nivell contributiu</b>	1.842	28.953	101.590
<b>Nivell assistencial (subsidi)</b>	1.311	24.013	66.700
<b>Renda activa</b>	99	2.922	8.563
<b>Programa d'activació per a l'ocupació</b>	ND	ND	ND
<b>Total prestacions</b>	3.252	55.888	176.853
<b>Taxa de cobertura</b>	67,90%	67,37%	67,85%

Font: Elaboració pròpia amb les dades del programa HERMES (Diputació de Barcelona).

▪ **Tendències del perfil dels aturats a l'any 2012.**

- Pel que respecta al nivell d'estudis, es mantenen les tendències dels moments inicials de la crisi, es a dir, el gruix de l'atur prové de gent amb nivells d'educació general bàsics o inferiors. Si bé va augmentant lleugerament el pes del col·lectiu amb estudis superiors (universitaris) que a Cerdanyola arribava a un 9% i a la resta de la província arribava quasi al 10%.
- Quan parlem dels sectors d'activitats, el sector serveis va agafar encara més protagonisme (fins a arribar a un 64% a Cerdanyola), en detriment de la indústria que va caure fins als 18%. En aquest període els aturats de la construcció van pràcticament duplicar la seva presència, probablement com a conseqüència de l'esclat de la bombolla immobiliària, arribant fins al 13% (a diferència del 6% de 2007).
- Els grans grups d'ocupació es mantenen en la tendència del període anterior: l'atur colpejava fonamentalment les ocupacions elementals, el treballadors del segon sector i els treballadors en posicions baixes dins les jerarquies en general. L'atur de llarga durada a meitat de la crisi, tot i que seguia tenint una absència generalitzada de gent jove, va incrementar seu procés de sedimentació passant del 30,69% al 2010 al 35,82% en només 2 anys.
- En l'apartat de prestacions ja es comencen a veure les conseqüències de la crisi: la taxa de cobertura va baixant i les prestacions contributives també, guanyant pes aquelles prestacions que són assistencials.

### 2.3. Perfil dels aturats actualment (2018).

- **Aturats per nivell d'estudis.**

	Cerdanyola del Vallès	Vallès Occidental	Província de Barcelona
<b>Sense estudis</b>	13 (0,47%)	507 (0,96%)	3.249 (1,06%)
<b>Estudis primaris incomplets</b>	41 (1,48%)	2.090 (3,94%)	11.746 (3,84%)
<b>Estudis primaris complets</b>	166 (6%)	4.175 (7,87%)	21.018 (6,88%)
<b>Programes formació professional</b>	266 (9,62%)	4.906 (9,25%)	28.125 (9,2%)
<b>Educació general</b>	1.806 (65,32%)	34.526 (65,11%)	194.747 (63,73%)
<b>Tècnics-professionals superiors</b>	209 (7,56%)	3.181 (6%)	19.969 (6,54%)
<b>Universitaris primer cicle</b>	66 (2,39%)	900 (1,87%)	6.837 (2,24%)
<b>Universitaris segon i tercer cicle</b>	197 (7,12%)	2.618 (4,94%)	19.585 (6,41%)

Font: Elaboració pròpia amb les dades del programa HERMES (Diputació de Barcelona).

- **Aturats per sector d'activitat.**

	2018		
	Cerdanyola del Vallès	Vallès Occidental	Província de Barcelona
<b>Agricultura</b>	18 (0,65%)	424 (0,79%)	3.254 (1,05%)
<b>Indústria</b>	358 (12,86%)	8.068 (15,10%)	37.399 (12,11%)
<b>Construcció</b>	206 (7,40%)	5.422 (9,81%)	25.802 (8,36%)
<b>Serveis</b>	2.013 (72,33%)	35.261 (65,98%)	219.392 (71,06%)
<b>Sense ocupació anterior</b>	170 (6,11%)	4.034 (7,55%)	19.721 (6,39%)

Font: Elaboració pròpia amb les dades del programa HERMES (Diputació de Barcelona).

▪ **Aturats per grans grups d'ocupació.**

	2018		
	Cerdanyola del Vallès	Vallès Occidental	Província de Barcelona
<b>Directius i gerents</b>	44 (1,78%)	776 (1,57%)	5.201 (1,83%)
<b>Professionals científics i intel·lectuals</b>	188 (7,62%)	2.650 (5,35%)	19.543 (6,87%)
<b>Tècnics i professionals de suport</b>	236 (9,57%)	4.029 (8,13%)	25.625 (9,01%)
<b>Empleats d'oficina comptables i administratius</b>	358 (14,52%)	5.643 (11,39%)	34.800 (12,24%)
<b>Treballadors de restauració personals i venedors</b>	549 (22,26%)	10.157 (20,51%)	63.862 (22,46%)
<b>Treballadors act. agrícoles ramaderes i pesqueres</b>	17 (0,69%)	382 (0,77%)	2.413 (0,85%)
<b>Artesans, treballadors indústries i construcció</b>	238 (9,65%)	5.607 (11,32%)	29.004 (10,2%)
<b>Operadors d'instal·lacions i màquines, muntadors</b>	169 (6,85%)	3.823 (7,72%)	17.465 (6,14%)
<b>Ocupacions elementals</b>	667 (27,05%)	16.460 (33,23%)	86.350 (30,37%)
<b>Ocupacions militars</b>	0 (0%)	3 (0,01%)	20 (0,01%)
<b>Totals en nombres absoluts</b>	2.466	49.530	284.283

Font: Elaboració pròpia amb les dades del programa HERMES (Diputació de Barcelona).

▪ **Aturats per activitats econòmiques.**

	2018			
	Cerdanyola del Vallès	Província de Barcelona	Vallès Occidental	AMB
Agricultura, ramaderia, silvicultura i pesca	14	2.863	367	661
Indústries extractives	2	125	14	42
Indústries manufactureres	325	32.506	7.146	11.323
Subministrament d'energia elèctrica, gas, vapor i aire condicionat	1	183	28	88
Subministramen d'aigua: activitats de sanejament, gestió de residus i descontaminació	8	2.095	314	1.104
Construcció	183	23.570	4.814	10.487
Comerç a l'engròs i al detall; reparació de vehicles de motor i motocicletes	423	44.751	7.477	21.452
Transport i emmagatzematge	87	8.650	1.370	4.487
Hosteleria	234	27.279	3.063	13.583
Informació i comunicacions	61	5.651	746	3.403
Activitats financeres i d'assegurances	19	2.301	331	1.262
Activitats immobiliàries	18	2.311	369	1.199
Activitats professionals, científiques i tècnics	142	15.186	2.513	8.196
Activitats administratives i serveis auxiliars	425	51.502	9.607	23.116
Administració pública, Defensa i Seguretat Social obligatòria	117	8.824	1.040	3.911
Educació	70	7.698	1.105	4.282
Activitats sanitàries i de serveis socials	125	13.534	2.111	6.540
Activitats artístiques, recreatives i d'entreteniment	39	4.668	651	2.375
Altres serveis	90	9.271	1.922	4.381
Act. de les llars que donen ocupació a personal domèstic	39	5.582	925	2.846
Organismes extraterritorials	1	67	12	32
Sense ocupació anterior	155	19.640	4.045	8.149

Font: Elaboració pròpia amb les dades del programa HERMES (Diputació de Barcelona).

▪ Cerdanyola del Vallès (març 2018). Atur de llarga durada per edats.

	De 12 a 15 mesos	De 15 a 18 mesos	De 18 a 21 mesos	De 21 a 24 mesos	Més de 24 mesos	Atur total
> 20	1	0	1	1	0	58
De 20 a 24	5	2	1	0	5	140
De 25 a 29	3	5	5	2	12	211
De 30 a 34	8	5	6	4	22	266
De 35 a 39	8	15	7	8	45	314
De 40 a 44	26	9	9	6	61	332
De 45 a 49	17	17	17	6	94	368
De 50 a 54	17	13	7	7	138	367
De 55 a 59	29	15	16	18	239	467
De 60 a 64	18	18	11	12	282	449
Més de 64	0	0	0	0	0	0
<b>Total</b>	132	99	80	64	898	2972

Font: Elaboració pròpia amb les dades del programa HERMES (Diputació de Barcelona).

▪ Prestacions.

	2018		
	Cerdanyola del Vallès	Vallès Occidental	Província de Barcelona
Nivell contributiu	873	12.996	90.103
Nivell assistencial (subsidi)	553	10.876	60.201
Renda activa	81	1.915	11.524
Programa d'activació per a l'ocupació	8	322	1.659
<b>Total prestacions</b>	1.515	26.109	163.487
<b>Taxa de cobertura</b>	56,29%	53,12%	55,94%

Font: Elaboració pròpia amb les dades del programa HERMES (Diputació de Barcelona).

▪ **Tendències del perfil d'aturats actuals.**

- Avui dia en relació amb el nivell d'estudis dins l'atur, les dades no han variat gaire des de 2007, el grup més majoritari és de persones amb una educació general o inferior, en contra dels nivells superiors on l'atur no arriba al 10%. Per tant, podríem dir que aquesta és una variable estructural que no presenta relació amb la crisi.
- El sector d'activitat que omple les dades d'atur indubtablement és el sector dels serveis. Progressivament, durant els últims 10 anys, ha anat sedimentant-se fins a arribar a quasi tres quartes parts de l'atur actual (72%), en detriment de la indústria i del sector de la construcció, que en 5 anys han tornat al paràmetres de l'inici de la crisi. Cal destacar que sigui el sector dominant de l'economia el que aporta cada cop més aturats, un sector que implica una gran varietat de tipologies de llocs de treball.
- En coherència amb els paràmetres de nivell educatiu, els grups d'ocupació més afectats per l'atur continuen sent aquells vinculats a les ocupacions elementals, artesans i en definitiva, aquelles ocupacions vinculades a una menor exigència educativa. D'altra banda, els directius i professionals intel·lectuals en conjunt no arriben al 10%. Per tant, podríem dir que aquests paràmetres són estructurals i no tenen gaire relació amb el flux de l'economia.
- L'atur de llarga durada continua el seu procés de creixement fins a representar el 42,83% del total de l'atur. És especialment preocupant el cas dels majors de 45 anys que porten 2 anys o més sense treballar ja que representen el 25% dels aturats totals, probablement parlem de gent que ha consumit les prestacions contributives i són un perfil de difícil reinserció laboral, més tenint en compte les variables dominants de l'atur: baixa formació i una antiga pertinença al sector dominant de l'economia.
- En coherència amb la trajectòria de l'atur dels anys previs, l'increment de l'atur de llarga durada i el caràcter de la contractació d'avui dia (que tot seguit analitzarem), les pensions contributives ja es troben per sota del conjunt de les pensions assistencials i les pensions de renda activa. Cal afegir que, a més, la taxa de cobertura total ha baixat un 11% seguint la tendència dels anys anterior. Aquest escenari ens porta a la desprotecció econòmica de quasi la meitat dels aturats.



### 3. PERFIL DE LA CONTRACTACIÓ.

- Tipologia contractual 2007.

Tipologia contractual	Cerdanyola	Vallès Occidental	AMB
<b>Indefinits</b>	302 (21,37%)	5.453 (17,96%)	21.581 (18,38%)
<b>Temporals</b>	1.111 (78,63%)	24.902 (82,04%)	95.821 (81,62%)
<b>Totals</b>	1.413	30.355	117.402

	Contractes temporals: tipologia segons durada		
	Cerdanyola	Vallès Occidental	AMB
<b>Menys d'un mes</b>	335	5.247	27.572
<b>1-3 mesos</b>	185	4.260	13.291
<b>3-6 mesos</b>	177	3.958	15.689
<b>6-12 mesos</b>	25	775	3.109
<b>Més de 12 mesos</b>	9	132	648
<b>Durada indeterminada</b>	380	10.530	35.512
<b>Total</b>	1.111	24.902	95.821

Font: Elaboració pròpia amb les dades del programa HERMES (Diputació de Barcelona).

	Contractes segons els grans sectors d'ocupació (2007)			
	Cerdanyola del Vallès	Vallès Occidental	Província de Barcelona	AMB
<b>Agricultura</b>	49 (0,25%)	671 (0,20%)	11.257 (0,52%)	3.075 (0,22%)
<b>Indústria</b>	1.313 (6,78%)	37.912 (11,58%)	166.705 (7,77%)	74.629 (5,35%)
<b>Construcció</b>	1.507 (7,78%)	40.310 (12,31%)	212.177 (9,88%)	123.299 (8,84%)
<b>Serveis</b>	16.503 (85,19%)	248.502 (75,90%)	1.756.450 (81,82%)	1.194.105 (85,59%)
<b>Total</b>	19.372	327.395	2.146.589	1.395.108

Font: Elaboració pròpia amb les dades del programa HERMES (Diputació de Barcelona).

▪ Tipologia contractual 2012.

Tipologia contractual	Cerdanyola	Vallès Occidental	AMB
<b>Indefinits</b>	144 (14,69%)	2.607 (17%)	12.559 (14,56%)
<b>Temporals</b>	836 (85,30%)	12.732 (83%)	73.698 (85,44%)
<b>Totals</b>	980	15.339	86.257

	Contractes temporals: tipologia segons durada		
	Cerdanyola	Vallès Occidental	AMB
<b>Menys d'un mes</b>	222	4.665	30.853
<b>1-3 mesos</b>	66	1.401	6.231
<b>3-6 mesos</b>	152	1.501	8.102
<b>6-12 mesos</b>	100	505	2.373
<b>Més de 12 mesos</b>	36	142	536
<b>Durada indeterminada</b>	260	4.518	25.603
<b>Total</b>	836	12.732	73.698

Font: Elaboració pròpia amb les dades del programa HERMES (Diputació de Barcelona).

	Contractes segons els grans sectors d'ocupació (2012)			
	Cerdanyola del Vallès	Vallès Occidental	Província de Barcelona	AMB
<b>Agricultura</b>	7 (0,05%)	274 (0,13%)	9.205 (0,57%)	1.483 (0,13%)
<b>Indústria</b>	524 (4,05%)	18.310 (8,82%)	90.688 (5,65%)	41.435 (3,78%)
<b>Construcció</b>	450 (3,48%)	13.103 (6,31%)	75.970 (4,74%)	48.222 (4,40%)
<b>Serveis</b>	11.949 (92,41%)	175.794 (84,73%)	1.427.767 (89,03%)	1.005.333 (91,69%)
<b>Total</b>	12.930	207.481	1.603.630	1.096.473

Font: Elaboració pròpia amb les dades del programa HERMES (Diputació de Barcelona).

▪ Tipologia contractual 2018.

Tipologia contractual	Cerdanyola	Vallès Occidental	AMB
<b>Indefinits</b>	221 (13,01%)	4.279 (15,02%)	20.206 (12,46%)
<b>Temporals</b>	1.477 (86,99%)	2.4218 (84,98%)	141.958 (87,54%)
<b>Totals</b>	1.698	28.497	162.164

	Contractes temporals: tipologia segons durada		
	Cerdanyola	Vallès Occidental	AMB
<b>Menys d'un mes</b>	668	10.158	82.957
<b>1-3 mesos</b>	112	2.756	18.779
<b>3-6 mesos</b>	182	2.316	16.073
<b>6-12 mesos</b>	200	897	5.771
<b>Més de 12 mesos</b>	36	195	1.911
<b>Durada indeterminada</b>	281	7.923	54.654
<b>Total</b>	1.479	24.245	180.145

Font: Elaboració pròpia amb les dades del programa HERMES (Diputació de Barcelona).

	Contractes segons els grans sectors d'ocupació (2018)			
	Cerdanyola del Vallès	Vallès Occidental	Província de Barcelona	AMB
<b>Agricultura</b>	11 (0,05%)	301 (0,09%)	11.343 (0,45%)	1.710 (0,1%)
<b>Indústria</b>	1.377 (6,75%)	71.287 (20,83%)	307.206 (12,18%)	103.848 (6%)
<b>Construcció</b>	712 (3,49%)	19.154 (5,59%)	103.150 (4,08%)	64.631 (3,73%)
<b>Serveis</b>	18.291 (89,70%)	251.547 (73,49%)	2.101.401 (83,29%)	1.559.970 (90,16%)
<b>Total</b>	20.391	342.289	2.523.100	1.730.159

Font: Elaboració pròpia amb les dades del programa HERMES (Diputació de Barcelona).

## ▪ Cap a on va la contractació?

Com podem veure en la transició de la crisi fins ara, la contractació indefinida ha baixat de un 21% a un residual 13%, tot i que els contractes de 3 mesos o menys, els menys constants, es mantenen en la mateixa tendència en que es trobava abans de la recessió.

En qualsevol cas no podem obviar que aquests paràmetres han d'emmarcar-se dins de l'escenari sociopolític del moment, un escenari que ha portat un empitjorament de la contractació en general, recolzat en el paradigma de la flexibilitat.

Per exemple, un contracte de només un dia es comptabilitza com a un contracte de menys d'un mes, tot i que, lògicament, aquest tipus de contracte no aporta cap possibilitat de subsistència econòmica.

En aquest període també cal destacar una baixada generalitzada en els salaris que es justifica dins del discurs d'austeritat i competitivitat lògic dins d'un període de crisi.

En resum, aquest és l'escenari real pel que fa a la contractació exposat a partir de les xifres i els indicadors.

En el període de 2007 a 2012 la contractació baixa de forma evident cosa que es soluciona en al 2018 on tota la contractació augmenta en relació a les dades de 2012, i en alguns sectors com el de la indústria o en el sector dels serveis les dades de 2018 arriben a superar els nivells de 2007.

#### **4. ESTAT ACTUAL A Cerdanyola del Vallès.**

A Cerdanyola, en relació a l'atur per als grans sectors d'ocupació, podem veure com aquest baixa en comparació amb les dades de 2012. Tot i que en general encara no hem arribat a igualar les dades anteriors a la crisi, 2007, podem veure que en el sector de la indústria si que s'han arribat a nivells d'atur inferiors als de 2007.

En el cas de la contractació, en relació a les dades de 2012, actualment totes són superiors, fins i tot en els sectors de la indústria i dels serveis, ja han arribat a superar les dades d'abans de l'inici de la crisi.

Per a les prestacions podem veure que tant els subsidis, les prestacions de renda activa com en el total de prestacions aquestes van augmentar molt en el període de 2007 a 2012. Actualment tots aquests valors han disminuït per arribar quasi a la meitat dels valors que es presentaven en 2007. En el cas de la taxa de cobertura d'aquestes prestacions podem veure que en el període estudiat ha baixat un 17%, del 73% de cobertura de 2007 fins al 56% del 2018.

## 5. CONCLUSIONS FINALS.

Actualment, l'atur ha baixat a Cerdanyola, ara bé, encara no s'ha arribat als valors anteriors a la crisi (al voltant dels 2.000-2.200 aturats, tot i tenir unes 1.000 persones més residents de mitjana), ni tampoc s'ha guanyat en qualitat contractual. Per la qual cosa no podem afirmar que s'hagi superat la crisi, si més no cal tenir en compte alguns matisos.

Un matís ha tenir en compte és que si bé l'atur ha baixat, el caràcter volàtil de la contractació no garanteix que aquesta baixada signifiqui una major qualitat de vida per als treballadors, menys encara si tenim en compte les reformes laborals de 2010 i de 2012, les quals han tingut un clar efecte de precarització significativa de gairebé tota l'estructura del mercat de treball per als joves, els més gran de 45 anys i en especials per als que uneixen aquesta variable a una baixa formació acadèmica.

Són precisament aquestes persones les que formen part d'un procés de sedimentació d'un atur estructural, es a dir, a llarg termini, són els que estan més clarament condemnats a l'exclusió del mercat laboral, donada la incapacitat d'aquest per oferir sortides al problema.

En aquest informe també es veu clarament quins són els col·lectius més resistents a l'atur: aquells més formats, tot i que tenen menys pes proporcional. Es pot veure com l'accés a l'educació és un factor estratègic clau per no veure's la posició del risc d'exclusió.

L'altre element a destacar és la posició en que es troben les prestacions, com a element fonamental de cohesió social, prestacions que amb el pas del temps s'han anat debilitant considerablement.

Tant la taxa de cobertura (ha caigut pràcticament un 20% en comparació amb l'escenari anterior a la crisi), com el pes relatiu de les prestacions contributives (aquelles que s'acumulen per haver estat treballant), estan superades pel pes de les prestacions assistencials.

Això ens deriva a un nou escenari on tenim quasi la meitat dels aturats completament desprotegits econòmicament, mentre que del 57% dels protegits més de la meitat ho fa amb subsidis, que previsiblement seran inferiors a les pensions contributives i per tant, no són tan útils per a la supervivència econòmica.

En síntesi, és fonamental entendre la tendència de descens de l'atur a Cerdanyola del Vallès amb realisme i un cert optimisme moderat, ja que la taxa d'atur baixa, però les condicions contractuals són pitjors en relació a abans de la crisi.