

# Pla Estratègic Cerdanyola del Vallès 2030

## Resum de la diagnosi

Àrea de Governança i Polítiques Públiques IERMB

### Conèixer per planificar: com és avui Cerdanyola del Vallès?



Cerdanyola del Vallès és un municipi metropolità amb particulars configuracions espacials fruit de processos d'evolució social i econòmica de la ciutat: la reculada de la indústria ha deixat el protagonisme als serveis i, en particular, als serveis de coneixement. Aquesta transformació és un aspecte clau de cara a futur per tal de desplegar polítiques adequades en els diferents àmbits de la ciutat.

#### LA DIAGNOSI ESTRATÈGICA

La diagnosi realitzada pel Pla Estratègic de Cerdanyola del Vallès finalitzada el maig del 2019, ha aprofundit en diferents àmbits de la realitat local, identificant les fortaleses i les principals problemàtiques del municipi metropolità a partir de les quals indagar horitzons desitjables cap a on avançar.

La diagnosi vol ser l'inici d'una agenda de canvi a mig i llarg termini dinamitzada per l'Ajuntament i construïda amb col·laboració i implicació dels diferents actors presents en el municipi. La diagnosi ha de servir de base per identificar els reptes i prioritzar les accions estratègiques per Cerdanyola del Vallès a l'horitzó 2030.

### COM S'HA FET LA DIAGNOSI?

La diagnosi pel Pla Estratègic del Vallès s'ha elaborat a partir d'informació objectiva i subjectiva sobre les principals problemàtiques de Cerdanyola del Vallès. Per això, s'han realitzat 30 entrevistes i 5 grups de discussió amb un total de 55 participants. Així, s'ha recopilat i analitzat

gairebé 100 d'indicadors quantitius. Sempre que ha estat possible, s'han recollit dades evolutives dels últims deu anys tot comparant Cerdanyola amb els seus municipis veïns. També, s'ha fet una anàlisi dels principals documents de política tant locals com supramunicipals, relacionats amb els àmbits de treball.

## GOVERNANÇA

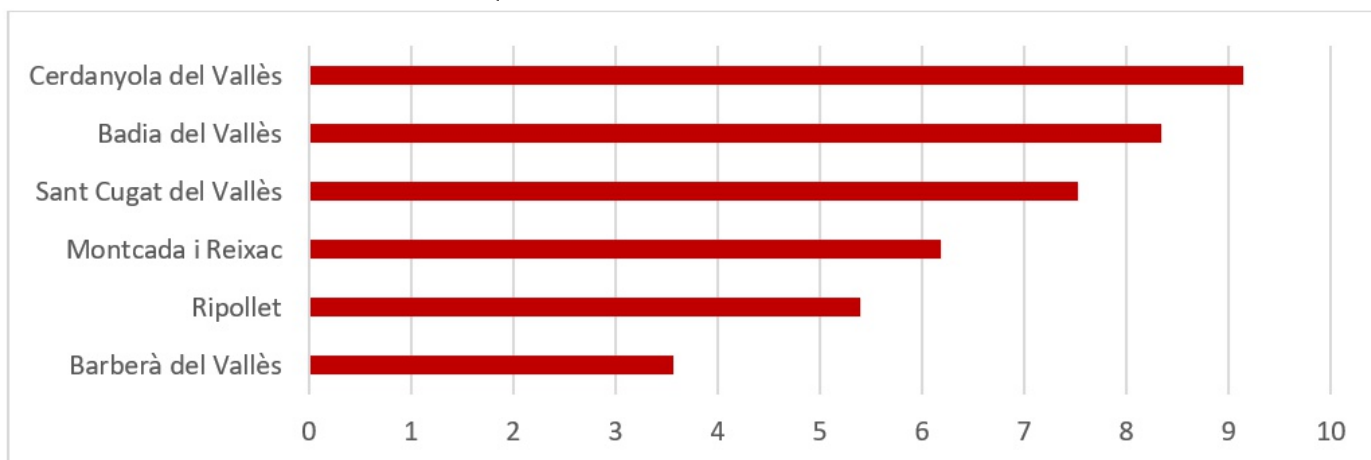
És en l'àmbit de la governança on s'han detectat les principals problemàtiques: des de la manca de capacitat de lideratge i de concertació municipal amb la resta d'actors del territori fins les dificultats de prioritzar grans projectes estratègics i de dur-los a terme, passant per posar en valor els recursos potencials ubicats en el municipi.

Tant sols en l'àmbit educatiu, a través del Pla Educatiu de Ciutat, és on s'ha detectat una governança activa de forma sostinguda per part de l'Ajuntament.

Aquestes problemàtiques no són conjunturals ni d'un govern municipal en concret, sinó que són dinàmiques que s'arrosseguen des d'anys enrere per diferents motius:

- L'alta fragmentació política local unida a la manca d'una cultura política més consensualista
- La falta d'una estructura directiva municipal estratègica
- La manca de consolidació d'un sistema de participació local efectiu
- La fragmentació socioterritorial entre els diferents àmbits del terme municipal
- La manca d'una identitat assentada i d'un projecte de ciutat compartit.

Taxa d'associacionisme. Subàmbit metropolità, 2019.



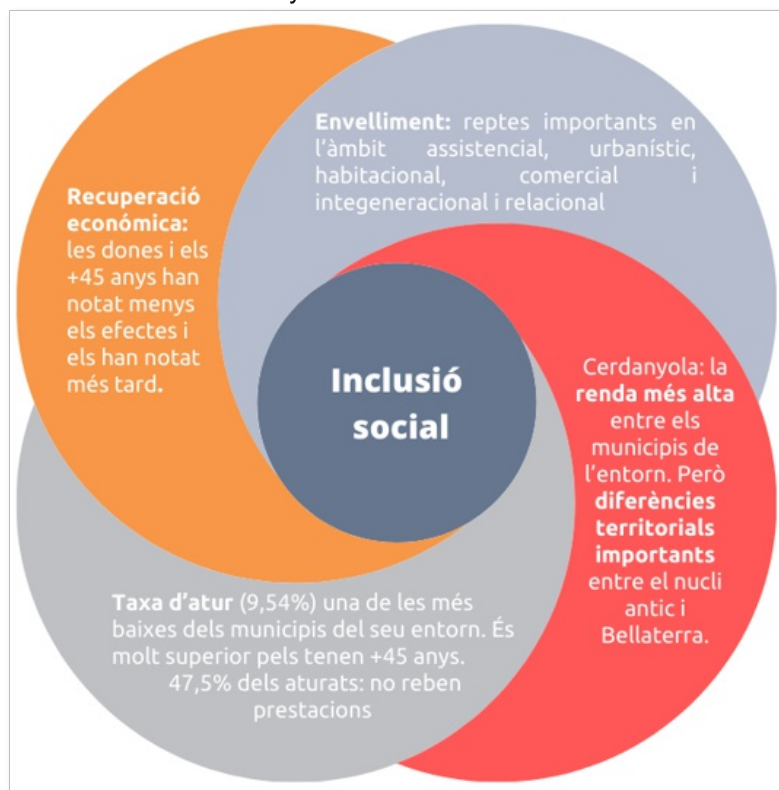
Font: Elaboració pròpia

## ANTECEDENTS

En el municipi de Cerdanyola del Vallès s'han iniciat dos plans estratègics: el primer de 2002 a 2004 amb el nom "Projecte de Ciutat de Cerdanyola 21" i el segon al 2014 amb la Diagnosi del "Pla Estratègic de Cerdanyola del Vallès 2014-2014". En l'últim cas no es va avançar més

enllà de les primeres fases de recollida de dades, anàlisi i diagnosi. El 28 de febrer de 2017 el Ple Municipal va aprovar per majoria la resolució per impulsar el Pla Estratègic de Cerdanyola amb el lideratge de l'Alcaldia, que va requerir el suport de l'IERMB per tal d'elaborar la diagnosi estratègica.

Inclusió social a Cerdanyola del Vallès.



Font: Elaboració pròpia

## COHESIÓ SOCIAL

Cerdanyola del Vallès presenta diversitat en els barris i urbanitzacions, que són socialment heterogenis i sense una gran polarització. Els barris són espais amb forta identitat i arrelament comunitari, una font de cohesió social i urbana.

Cerdanyola del Vallès és una ciutat envellida i que compta amb una major proporció de persones grans (17,8%) respecte als municipis del seu entorn. Aquest és un aspecte clau de cara a futur que cal tenir en consideració per tal de desplegar les polítiques adequades.

Tot i que l'atur era relativament baix fins el 2017, existeix un cert volum de persones amb dificultats per accedir al mercat de lloguer a causa dels ingressos limitats. La pobresa afecta més a les dones i els majors de 45 anys.

En l'àmbit de la salut, existeix la demanda d'un equipament hospitalari per les inconveniències vinculades a la localització i la sobreocupació del Parc Taulí.

Finalment, les problemàtiques més destacades en l'àmbit de la cohesió social fan referència a qüestions de convivència entre el veïnat.

## UN FUTUR PER Cerdanyola del Vallès.

Es fa palesa la necessitat de definir un model de governança local que integri les institucions que tenen competències pròpies i operen en el terme municipal. I també un horitzó el més compartit possible i un full de ruta per arribar-hi.

Aquest full de ruta de futur és el que pretén ser el nou pla estratègic.

El nou pla estratègic ha de ser fruit d'un procés de construcció participativa conjunta en torn al futur de Cerdanyola a mitjà i llarg termini; per tal de identificar oportunitats i tirar endavant projectes compartits.

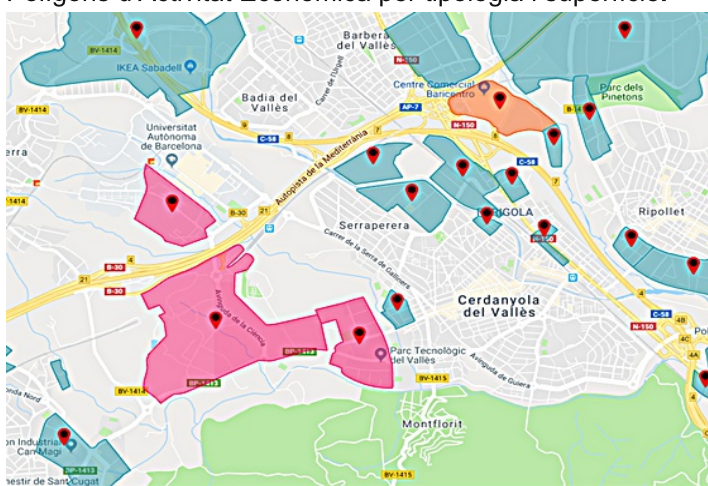
## ECONOMIA I CONEIXEMENT

Caracteritzada fa unes dècades per l'activitat industrial, Cerdanyola del Vallès ha reorientat la seva estructura econòmica cap al sector de serveis i de la recerca, gràcies a la creació del Centre Direccional, el Parc Tecnològic del Vallès i l'expansió del Parc de la Recerca de la UAB.

En termes de PIB, Cerdanyola del Vallès és la tercera economia local més gran dels municipis del seu entorn, amb una potent economia de serveis que concentra el 80% de les seves empreses i el 85% dels seus afiliats. La major part dels Polígons d'Activitats Econòmiques (PAE) estan dedicats a activitats tecnològiques i de recerca, tanmateix més del 50% dels seus PAE es troben o bé sense activitat o bé amb un grau de desenvolupament inferior al 20%, el més alt del conjunt de municipis de l'entorn. Queda pendent decidir quins PAE potenciar i quins reconvertir cap a d'altres usos.

En comparació amb la resta de municipis de la Regió Metropolitana de Barcelona, Cerdanyola del Vallès destaca per la seva molt alta especialització productiva en recerca i desenvolupament, educació i enginyeria. Entre els tres sectors representen una proporció molt elevada de treballadors/es del municipi, gairebé el 40%. Per altra banda, gairebé un 30% de les empreses a Cerdanyola del Vallès són d'intensitat de coneixement alta, tot i que des del 2014 la proporció de les empreses d'aquest sector està davallant al municipi.

Polígons d'Activitat Econòmica per tipologia i superfície.



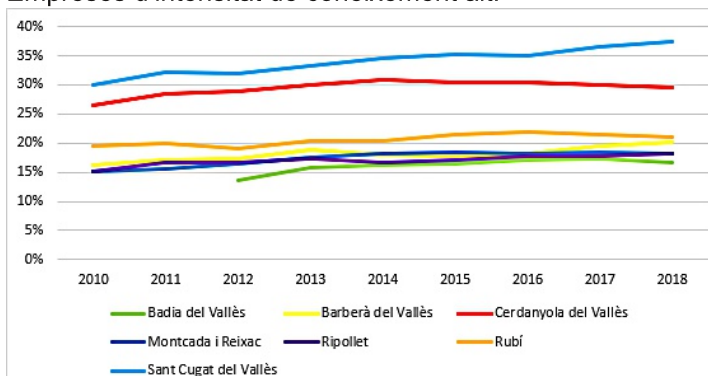
Font: Consell Comarcal del Vallès Occidental

Índex d'especialització.

	Recerca i desenvolup.	Educació	Serveis tècnics (arquít. i enginy.)
Badia del Vallès	0,53	0,16	0,54
Barberà del Vallès	0,10	0,31	0,62
<b>Cerdanyola del Vallès</b>	<b>16,84</b>	<b>5,82</b>	<b>5,48</b>
Montcada i Reixac	0,07	0,40	0,36
Ripollet	0,10	2,34	0,51
Rubí	0,66	0,70	1,07
Sant Cugat del Vallès	2,03	1,07	3,66

Font: Elaboració pròpia

Empreses d'intensitat de coneixement alt.



Font: Elaboració pròpia

El mercat laboral de Cerdanyola està molt vinculat a l'activitat universitària i de recerca, malgrat que la major part dels llocs de treball qualificats estan ocupats per gent que no resideix en el municipi.

En tota aquesta especialització productiva és òbvia la rellevància dels potents ens ubicats al terme municipal com el Sincrotró, la UAB i el seu Parc de Recerca, el Parc de l'Alba, el Parc Tecnològic del Vallès o el Hub B-30. Són percebuts com enormes potencials per al municipi. Es detecta una manca de desenvolupament de polítiques en termes de transferència de coneixement, R+D+I i cooperació universitat-empresa.

Existeix potencial per desenvolupar el turisme empresarial i científic, del qual encara no se n'ha tret profit. Només el Sincrotró té capacitat d'atraure més de 1.000 investigadors l'any, tant de la comunitat científica com del sector industrial, dels quals un 25% són de fora de l'Estat. Però fins el moment no s'han desplegat polítiques de promoció adequades cap a aquest objectiu.

En l'àmbit del comerç, Cerdanyola disposa d'un elevat nombre d'establiments comercials, la majoria situats dins la trama urbana, malgrat que són de superfície mitjana molt menor respecte els municipis veïns i un 16% es troben buits.



## TERRITORI I SOSTENIBILITAT

El municipi gaudeix d'una posició de centralitat gràcies a la proximitat amb la capital i les infraestructures existents. L'evolució urbana del municipi, d'origen disseminat, no ha sigut apuntalada pels diferents processos de planificació urbana per tal de cohesionar les trames urbanes, establir un creixement controlat i millorar la connectivitat entre les diferents parts. Tot i la peatonalització parcial del casc antic, hi manca un centre urbà amb més caràcter, que doti d'identitat a la ciutat.

Malgrat les intervencions que s'han fet, el riu sec encara no actua com a vertebrador del municipi, i altres elements com ara les vies del tren o la carretera de Barcelona es perceben com a impediments per configurar un centre urbà compacte i connectat amb àrees excèntriques del municipi. L'espai públic presenta una certa manca de cura i manteniment: alguns parcs infantils i jardins es troben obsolets i hi ha voreres amb barreres arquitectòniques.

En relació a l'habitatge, Cerdanyola del Vallès acull el sector residencial més gran en termes de superfície i sostre de l'àrea metropolitana, el Centre Direccional. La crisi immobiliària va tenir efectes importants en la construcció d'habitatges de protecció oficial. Està pendent canalitzar les necessitats residencials dels estudiants de la UAB. Els habitatges de lloguer tan sols són l'11.9% dels habitatges.

Un dels grans valors que té Cerdanyola del Vallès és el Parc Natural de Collserola. Aquest té un efecte beneficiós en la contaminació atmosfèrica de la zona sud del municipi, on es registren els nivells més baixos de diòxid de carboni. En relació amb la connectivitat del parc, resta pendent la seva articulació física amb el nucli urbà. A nivell de sostenibilitat ambiental, hi manca una estratègia més holística d'acord amb les polítiques metropolitanes. La problemàtica amb els abocadors és sobre la taula des de fa anys, i la urbanització de la Plana del Castell pot suposar un impacte ecològic malgrat les mesures de mitigació introduïdes en el Pla Director.

Pel que fa a la mobilitat, resta pendent l'aplicació d'un disseny global. La ciutat produeix una mobilitat interurbana d'unes 30500 persones només per motiu d'estudis.

## SOCIOCULTURAL I EDUCATIU

Des de fa anys no s'han desenvolupat plans en l'àmbit cultural i manca una valorització i reactivació del patrimoni municipal, tant humà, natural com arquitectònic. Els equipaments culturals, creats als anys vuitanta, presenten una manca d'inversió en manteniment, i cal dotar de nous espais culturals. Cal definir com millorar la dotació dels espais culturals.

A nivell esportiu, Cerdanyola presenta un nivell alt i un gran nombre d'entitats esportives, fet que resulta en un ús molt intensiu de les instal·lacions esportives, que no sempre poden absorbir la demanda. Cal revisar la xarxa d'equipaments esportius i planificar la dotació necessària de nous equipaments en funció del volum de població i les activitats que s'hi desenvolupen. En aquest sentit és prioritari elaborar un Pla d'Equipaments.

En l'àmbit educatiu, manca una distribució equilibrada de l'alumnat: dues escoles compten amb una proporció molt gran de persones d'origen extracomunitari, alhora que compten amb pocs alumnes. El municipi compta amb un Projecte Educatiu de Ciutat amb una llarga tradició, que podria ser potenciat davant els actuals reptes.



# Reptes estratègics

## Governança urbana: planificació i lideratge

A més de consolidar la visió estratègica de la ciutat des de l'estructura directiva municipal, Cerdanyola del Vallès ha de reforçar a seva presència, lideratge i influència als espais de governança multinivell existents en l'actualitat, per tal de garantir l'encaix de visions i projectes propis i metropolitans.

## Desenvolupament del pol científic i de coneixement

Aprofitant els potents actius ubicats al terme municipal de Cerdanyola del Vallès relacionats amb la recerca, la tecnologia, la ciència i l'enginyeria, alguns d'ells únics a nivell regional, resta pendent la promoció de polítiques locals orientades a la transferència de coneixement, R+D+I i cooperació universitat-empresa. Aquestes polítiques no només permetran el posicionament de Cerdanyola, sinó que consolidaran un mercat laboral en sectors d'alt valor afegit.

## Una ciutat preparada pel repte demogràfic

La ciutat ha de preveure socialment, econòmicament i arquitectònicament les conseqüències de l'actual i futur procés d'envelliment, particularment en àmbits com l'accessibilitat als habitatges, l'envelliment actiu, la dotació d'equipaments, etc. D'altra banda, s'han de promoure atractius per a la població jove.

## Disseny i gestió urbana sostenible i inclusiva

Cal garantir la convivència harmoniosa de la diversitat funcional dels usos sòl al territori de Cerdanyola del Vallès; garantint el respecte a les polítiques de sostenibilitat ambiental. Tanmateix, és necessari impulsar l'ús i gaudi de l'espai públic per promoure el benestar de la ciutadania.

## Identidad compartida i de futur

Cal impulsar accions per a treballar la identitat del municipi, impulsant les característiques i trets particulars de Cerdanyola del Vallès, que dotin d'un fort sentit de ciutat entre els seus ciutadans.

## Dades del projecte

### PROJECTE

Pla Estratègic de Cerdanyola del Vallès  
[http://www.cerdanyola.cat/sites/default/files/fitxers/diagnosi\\_pec\\_entregamaig.pdf](http://www.cerdanyola.cat/sites/default/files/fitxers/diagnosi_pec_entregamaig.pdf)

### AUTORS

Marc Martí Costa (Coord.)  
Cecilia Conde López

### CONTACTE

Marc.Marti@uab.cat  
<https://iermb.uab.cat>

Institut d'Estudis Regionals i Metropolitans  
de Barcelona

Plaça del Coneixement, edifici MRA  
08193 Cerdanyola del Vallès

Tel.: 93.586.88.80

E-mail: [iermb@uab.cat](mailto:iermb@uab.cat)